

Jaarverslag 2025 Archipel Scholen



Voorwoord

Het bestuursverslag vormt samen met de jaarrekening het jaarverslag van de schoolorganisatie over het verslagjaar 2025. Afgelopen jaar hebben onze 350 medewerkers zich dag in dag uit ingezet voor goed onderwijs voor onze leerlingen. Leidend daarbij zijn onze uitgangspunten gelijkwaardigheid, vrijheid, ontmoeting en vertrouwen.

De achttien Archipel-scholen willen een plaats zijn waarin de leerling zich ontwikkelt tot een wereldburger van morgen, zichzelf kan ontdekken binnen de veilige schoolmuren en zich leert te verhouden tot anderen in de maatschappij. Deze zoektocht begint in onze klaslokalen die elk een mini-maatschappij op zich vormen. Want ieder kind is welkom bij Archipel.

Dit bestuursverslag blikt dus terug op het jaar 2025; een jaar waarin naast de reguliere personele wisselingen op het bestuurskantoor veel vernieuwingen zijn doorgevoerd. Zowel op het personele als op het inhoudelijke vlak. Na de eindejaarsgrens heeft daarbovenop ook een uitbreiding én een wisseling van de leden het College van Bestuur plaatsgevonden.

Het onderwijs blijft zichzelf vernieuwen, en dat geldt ook voor de Archipel-organisatie. Dus net als vorig jaar blijft gelden dat we nog veel te doen hebben, samen met elkaar. De lezer van dit bestuursverslag nodigen we van harte uit te reageren op dit verslag via info@archipelscholen.nl.

P. van Kampen

J.J. van Maldegem

voorzitter College van Bestuur a.i.

lid College van Bestuur

Inhoudsopgave

Voorwoord	2
Bestuursverslag 2025	4
De schoolorganisatie	5
Missie & visie	5
Kernactiviteiten	6
Koersplan 2023-2025	6
Toegankelijkheid & toelating	6
Organisatie	7
Contactgegevens	7
Bestuur	7
Scholen	8
Juridische structuur & interne organisatie	9
Gemeenschappelijke medezeggenschap 2025	9
Horizontale dialoog en verbonden partijen	10
Klachten(procedure)	10
Governance	10
Functiescheiding	10
Governancecode Funderend Onderwijs	11
Verantwoording van het beleid	12
Onderwijs & Kwaliteit	12
Personeel & Professionalisering	21
Huisvesting & Facilitaire zaken	26
Financieel beleid	28
Continuïteitsparagraaf	31
Verantwoording van de financiën	36
Ontwikkelingen in meerjarig perspectief	36
Staat van baten en lasten en balans	37
Financiële positie	45
Ondertekening door het voltallige College van Bestuur	47
Verslag intern toezicht	48
Verwachtingen voor 2026	49
Samenstelling intern toezicht	50
Ondertekening door de toezichhouders	51
Jaarrekening 2025	52
A. Balans per 31-12-2025 na resultaatbestemming	53
B. Staat van baten en lasten over 2025	54
C. Kasstroomoverzicht over 2025	55
D. Grondslagen	56
Algemeen	56
Grondslagen voor de jaarrekening	57
Grondslagen voor de bepaling van het resultaat	61
Grondslagen voor het kasstroomoverzicht	63
Toelichting op de balans en de staat van baten en lasten	64
Activa	64
Passiva	66
Kortlopende schulden	67
Niet in de balans opgenomen rechten en plichten	68
Baten	69
Lasten	71
Financiële baten en lasten	74
E. Overzicht verbonden partijen	75
F. Bestemming van het resultaat	75
G. Gebeurtenissen na balansdatum	75
Model G - Verantwoording van subsidies	76
H. WNT-verantwoording 2025 Stichting Archipel Scholen	77
Bezoldiging topfunctionarissen	77
Toezichhoudende topfunctionarissen	78
Overige rapportageverplichtingen op grond van de WNT	79
I. Ondertekening door bestuurders en toezichhouders	80

Bestuursverslag 2025

De schoolorganisatie

De leerlingen op de achttien Archipel-scholen in de gemeenten Middelburg, Veere en Vlissingen zijn de wereldburgers van morgen. Die wereldburgers van morgen kenmerken zich door een grote diversiteit. En dat weerspiegelt zich in de scholen.

Archipel Scholen is een optelsom van de kleine dorpschool en de grote wijkschool in de stad, van de school met veel nieuwkomers tot de school met veel kinderen met autochtone ouders, en van de school uit buurten met veel hoge inkomens tot de school in de buurt waar we meer zijn dan een school alleen. Dat maakt van Archipel Scholen een ware archipel.

Het openbaar onderwijs binnen Archipel Scholen is gestoeld op de kernwaarden gelijkwaardigheid, vrijheid, ontmoeting en vertrouwen van waaruit Archipel Scholen de grote verantwoordelijkheid heeft om kwalitatief hoogwaardig openbaar onderwijs te geven aan alle ruim 2600 leerlingen. Daaraan werken de 350 leerkrachten, intern begeleiders, onderwijsassistenten, onderwijsondersteunend personeel, medewerkers van het bestuurskantoor in Vlissingen en directeurs van de scholen dag in dag uit.

Archipel Scholen biedt kinderen een veilige en leerrijke omgeving, zodat we samen met de leerlingen de lat hoog kunnen leggen. Gelijke kansen zijn helaas niet vanzelfsprekend in het onderwijs en daarom houdt Archipel Scholen in het onderwijs rekening met de context van de leerlingpopulaties op individuele scholen.

Missie & visie

De kernwaarden gelijkwaardigheid, vrijheid, ontmoeting en vertrouwen zijn bepalend voor de keuzes die Archipel Scholen dagelijks maakt in 2025 op de scholen en het bestuurskantoor. Concreet houdt dat in dat er ruimte is voor diversiteit, variërend van samenwerking met andere organisaties tot het feit dat elk kind welkom is binnen Archipel.

Het is de ambitie van Archipel Scholen om kinderen begrip mee te geven van de brede diversiteit binnen de samenleving. In de leerrijke omgeving die Archipel Scholen kinderen bieden, krijgen zij de mogelijkheid om samen met andere kinderen in onderlinge ontmoeting zich verder te kunnen ontwikkelen. Ieder kind is uniek, heeft zijn eigen talenten en verdient gelijke kansen om die te ontplooiën.

Hoewel al de leerlingen op Walcheren wonen, zijn de achtergrondverschillen en thuissituaties groot. Archipel Scholen omvat zowel scholen op dorpen als in de steden en ontvangt kinderen vanuit kansrijke tot kansarme gezinnen, en ook kinderen voor wie de Nederlandse taal volledig nieuw is. Archipel Scholen biedt de veilige omgeving waarbinnen kinderen kennis en vaardigheden opdoen voor de rest van het leven en leren over zichzelf in relatie tot de wereld om zich heen.

Die leerrijke, veilige onderwijsomgeving voor kinderen vergt bekwame, veelzijdige en bevlogen medewerkers die dag in dag uit met passie onderwijs verzorgen. Dat vraagt om ruimte voor de eigen ontwikkeling van medewerkers om dagelijks het beste onderwijs te kunnen bieden. Ook werken Archipel Scholen met alle partijen die rondom kinderen staan, want samen kom je verder dan alleen.

Kernactiviteiten

Het College van Bestuur van Archipel Scholen dient de randvoorwaarden te scheppen waarbinnen de scholen het beste onderwijs kunnen bieden. De taak van het College van Bestuur is de continuïteit van de onderwijsorganisatie te garanderen op onderwijskundig gebied, maar tevens op de portefeuilles Human Resource Management (HRM), Financiën, ICT en Huisvesting.

Het College van Bestuur richt zich daarnaast met de deskundige medewerkers op het bestuurskantoor op de versterking en facilitering van de directeuren, zodat zij in staat zijn om hun werk optimaal te kunnen uitvoeren. Elk domein op het bestuurskantoor is ingevuld door een beleidsadviseur, met ondersteunende medewerkers die de organisatie in de volle breedte ondersteunen.

Koersplan 2023-205

Schoolbesturen hebben de verantwoordelijkheid voor de onderwijskwaliteit. Dat alle scholen aan een wettelijke minimum basiskwaliteit moeten voldoen, staat buiten kijf. Maar Archipel Scholen legt de lat hoger. Het strategisch koersplan gaf voor de jaren 2023 tot en met 2025 richting en bood de koers voor toekomstbestendig primair onderwijs voor alle kinderen op Walcheren. Inmiddels heeft de organisatie een nieuw koersplan opgesteld voor de jaren tot en met 2030. Dat koersplan ligt op moment van schrijven van dit bestuursverslag nagenoeg klaar voor publicatie.

Toegankelijkheid & toelating

Alle scholen van de stichting zijn openbaar en algemeen toegankelijk voor alle leerlingen. Conform artikel 1 van de Nederlandse Grondwet maakt Archipel Scholen geen onderscheid op basis van herkomst en achtergrond van de kinderen. Het aannamebeleid is dat elk kind wordt geaccepteerd dat wordt aangemeld bij een van de scholen. Elke medewerker gaat tot het uiterste om leerlingen op te kunnen vangen. De mogelijkheden worden begrensd tot die zaken die in de afzonderlijke schoolondersteuningsprofielen worden genoemd.

Organisatie

Contactgegevens

Stichting Archipel Scholen Stadhuisplein 20 4382 LG Vlissingen 0118-493150
info@archipelscholen.nl www.archipelscholen.nl

Bestuursnummer: 42610. KvK-nummer: 54224446

Bestuur

Naam	Functie	Nevenfuncties betaald/ onbetaald	Aandachtsgebied
P.H. van Kampen <i>per 5-1-2026</i>	voorzitter College van Bestuur	<ul style="list-style-type: none"> - lid jeugdbestuur Sport en Cultuur (onbetaald) - lid commissie van toezicht PI Middelburg (betaald) - voorzitter Stichting Kinderen van Nieuw Aurora (onbetaald) - eigenaar Korjaal (betaald) 	Onderwijskwaliteit (collegiaal bestuur)
J.J. van Maldegem <i>per 1-2-2026</i>	lid College van Bestuur	<ul style="list-style-type: none"> - lid Raad van Toezicht Watersnoodmuseum, Ouwkerk (onbetaald) - penningmeester Stichting Democraten Zeeland (onbetaald) - leider V.V. De Noormannen (onbetaald) - lid redactie Polderhuisblad (onbetaald) - eigenaar Majava - lid gemeenteraad Veere (tot 31-3-2026; betaald) - penningmeester ouderraad O.B.S. De Lichtboei (tot 31 jul 2026) 	Bedrijfsvoering (collegiaal bestuur)

		qualitate qua: - Lid Coöperatie Primair Onderwijs Zeeland	
--	--	--	--

Scholen

Naam school	Instellingscode (v.h. BRIN-nummer)	Website school
Golfslag	03CT	archipelscholen.nl/golfslag
Sprong	04GK	archipelscholen.nl/sprong
Lispeltuut	05ZQ	archipelscholen.nl/lispeltuut
Stroming	14EX	archipelscholen.nl/stroming
Theo Thijssen	14IP	archipelscholen.nl/theothijssen
Element	14MT	archipelscholen.nl/element
Tweemaster	15AU	archipelscholen.nl/tweemaster
Talent	15IH	archipelscholen.nl/talent
Omnibus	15JI	archipelscholen.nl/omnibus
't Mozaïek	15VN01	archipelscholen.nl/mozaiek
Magistraal	15LA	archipelscholen.nl/magistraal
Branding	15TF	archipelscholen.nl/branding
Frans Naerebout	15TF	archipelscholen.nl/fransnaerebout
Ravenstein	15VN	archipelscholen.nl/ravenstein
Lichtboei	18GB	archipelscholen.nl/lichtboei
't Vierschip	21LW	archipelscholen.nl/vierschip
Lonneboot	21LW01	archipelscholen.nl/lonneboot
TEC Walcheren	068 TEC	archipelscholen.nl/tecwalcheren

Juridische structuur & interne organisatie

Archipel Scholen kent de juridische structuur van een stichting. Naast de 18 scholen heeft Archipel Scholen een bestuurskantoor in Vlissingen die de directeuren en de scholen ondersteunt, met een beleidsadviseur op ieder terrein. Daarnaast zijn er stafmedewerkers die de beleidsadviseurs, de directeuren en de scholen ondersteunen.

Gemeenschappelijke medezeggenschap 2025

Een schoolbestuur met meerdere scholen, zoals Archipel Scholen, heeft een Gemeenschappelijke Medezeggenschapsraad (GMR). Deze raad bestaat binnen Archipel Scholen uit maximaal vier personeelsleden en vier ouders. Daarnaast beschikt iedere school over een Medezeggenschapsraad (MR) die bestaat uit een vertegenwoordiging van ouders en personeelsleden. De omvang van de MR hangt af van de kenmerken van de betreffende school. En meerdere Archipel Scholen beschikken over een leerlingenraad.

De GMR heeft een onafhankelijke en verantwoordelijke rol als beleidsorgaan en draagt bij aan goed beleid voor alle scholen binnen Archipel Scholen. Op basis van de Wet Medezeggenschap op Scholen

(WMS) heeft de GMR inspraak op beleid dat voor alle scholen geldt. Dit betekent dat de raad meedenkt en meepraat over een goed georganiseerde, veilige en verantwoorde onderwijssituatie. Daarnaast adviseert de GMR over bovenschoolse zaken, zoals het strategisch koersplan, de begroting en het bestuursformatieplan.

Beleids- en activiteitenplan

De GMR heeft een beleids- en activiteitenplan om de kwaliteit van de medezeggenschap te monitoren en in de jaarlijkse gezamenlijke startbijeenkomst worden de uitgangspunten van dit plan besproken.

Sparringpartner

De GMR is geïnformeerd en heeft afgelopen jaar proactief meegedacht over de kwartaalrapportages, jaarverslag 2024 en begroting 2025. Hierin is meegenomen de verantwoording van de besteding van middelen. Daar waar instemming- of adviesrecht van toepassing is, wordt de GMR daar door de bestuurder in meegenomen. Tevens is de professionalisering van het personeel aan de orde gebracht. Dit zal in de toekomst aandacht blijven vragen.

Overleg

De GMR heeft, naast eigenstandige vergaderingen, ook overlegd met de Raad van Toezicht.

Achterban

Als GMR pogen we te investeren in verbinden en trainen van de medezeggenschapsraden van de 18 Archipel scholen. Hierdoor hopen we een goed beeld te hebben van wat er leeft bij onze achterban. Deze kennis kunnen we dan weer aanwenden in ons medezeggenschapswerk.

Horizontale dialoog en verbonden partijen

Archipel Scholen werkt samen met een groot aantal externe partijen. Denk daarbij aan de gemeenten Middelburg, Veere en Vlissingen in opdracht waarvan Archipel Scholen het openbaar basisonderwijs op Walcheren organiseert. Met deze gemeenten is uiteraard contact op het vlak van onderwijskwaliteit, maar eveneens op het terrein van veiligheid en kansengelijkheid.

De achttien scholen staan middenin de samenleving hebben vanuit die positie veel contacten en samenwerking met lokale verenigingen, sportclubs, stichtingen, culturele instellingen en omwonenden.

Zeeuwse organisaties voor primair onderwijs ontmoeten elkaar met grote regelmaat binnen de Coöperatie Primair Onderwijs Zeeland (CPOZ). In het bijzonder is er veelvuldig contact met Onze Wijs, vanwege de gezamenlijke huisvesting van het bestuurskantoor in Vlissingen. Daarnaast zijn er korte lijntjes met andere organisaties die primair onderwijs verzorgen op Walcheren.

Door te participeren in samenwerkingsverband [Kind op 1](#) geeft Archipel Scholen vorm aan passend onderwijs. Kind op 1 biedt extra ondersteuning aan leerlingen in het primair onderwijs die dat nodig hebben in de Oosterschelderegio en Walcheren.

Met Kinderopvang Walcheren (KOW) is vanwege de verbondenheid in school- en kinderopvanglocaties intensief contact op zowel bestuurs- als op schoolniveau.

Klachten(procedure)

In 2025 waren er nauwelijks formele klachten. Klachten worden zo veel als mogelijk binnen drie maanden afgehandeld. De klachtenregeling is te vinden op de [website van Archipel Scholen](#).

De externe vertrouwenspersoon heeft in gesprek met het College van Bestuur aangegeven dat er ook voor de vertrouwenspersoon sprake is geweest van een rustige periode. De verslagperiode van de externe vertrouwenspersoon liep tot en met september 2025.

Governance

De Raad van Toezicht heeft in de loop van 2025 besloten om het eenhoofdig College van Bestuur om te vormen tot een tweehoofdig College van Bestuur. Dat heeft ertoe geleid dat per februari een lid van College van Bestuur is aangetreden met als primaire focus de bedrijfsvoering (HRM, Financiën, ICT en Huisvesting) binnen Archipel Scholen.

Functiescheiding

In lijn met de Wet primair onderwijs (art. 17b lid 1) zijn de functies van bestuur en intern toezicht op het bestuur gescheiden. Archipel Scholen geeft vorm aan die verplichte scheiding door een organieke scheiding tussen het College van Bestuur en een Raad van Toezicht (two-tier board).

Governancecode Funderend Onderwijs

De Governancecode Funderend Onderwijs 2025, vastgesteld door de PO-Raad, de VO-raad en de VTOI-NVTK en van kracht sinds 25 juni 2025, geeft richting aan goed bestuur en goed intern toezicht in het funderend onderwijs. Binnen het primair onderwijs vormt de code de professionele standaard, door de rolverdeling en risicodialoog te beschrijven. Archipel Scholen heeft in 2025 actief invulling gegeven aan intern toezicht conform de wettelijke taken en de uitgangspunten van deze Governance Code Funderend Onderwijs.

De Raad van Toezicht hield toezicht op bestuur en organisatie, vervulde haar werkgeversrol en voerde periodiek overleg met het College van Bestuur, de GMR en vertegenwoordigers van de scholen.

2025 stond in belangrijke mate in het teken van herstel en versterking van de bedrijfsvoering. De ondersteuning aan het onderwijs en de planning- en controlcyclus vroegen om verbetering, de Raad van Toezicht volgt de voortgang van het verbeterplan nauwgezet. Daarbij zijn stappen gezet in de financiële beheersing en de versterking van de interne organisatie.

Daarnaast zijn belangrijke bestuurlijke besluiten genomen, waaronder de aanstelling van een nieuwe bestuurder met portefeuille bedrijfsvoering en de tijdelijke aanstelling van een interim-bestuurder.

Verantwoording van het beleid

In dit hoofdstuk verantwoordt het College van Bestuur het gevoerde beleid op de volgende beleidsterreinen: Onderwijs & kwaliteit, Personeel & professionalisering, Huisvesting & facilitaire zaken, en Financieel beleid. De doelen die in het strategisch beleidsplan of koersplan zijn gesteld, staan centraal. De laatste paragraaf van dit hoofdstuk gaat in op het beleid rond risico's en risicobeheersing.

Onderwijskwaliteit en kwaliteitszorg

1. Hoe definieert het College van Bestuur onderwijskwaliteit?

Archipel Scholen ziet onderwijskwaliteit als meer dan alleen goede cijfers of opbrengsten. Het gaat om het geheel van:

- Leerlingontwikkeling: hoe leerlingen leren, samenwerken en zelfvertrouwen ontwikkelen.
- Veilige en stimulerende omgeving: een plek waar leren betekenisvol en uitnodigend is.
- Professioneel handelen: leerkrachten en schoolleiders die verantwoordelijkheid nemen en continu werken aan verbetering.
- Kernwaarden als kompas: gelijkwaardigheid, vrijheid, ontmoeting en vertrouwen vormen de basis voor duurzame onderwijskwaliteit.

Kortom, onderwijskwaliteit is de combinatie van goede leerresultaten, persoonlijke groei van leerlingen en professioneel handelen van medewerkers.

2. Hoe houdt het College van Bestuur zicht op de onderwijskwaliteit?

Het College van Bestuur houdt zicht op de kwaliteit door een systematische aanpak:

- Observaties en schoolbezoeken: regelmatig wordt de praktijk op scholen bekeken en besproken.
- Monitoring via PDCA-cyclus: voortdurende planning, uitvoering, evaluatie en bijstelling geven inzicht in voortgang en effectiviteit.
- Kwaliteitsgesprekken: de beleidscommissie Onderwijs & Kwaliteit (O&K) voert gesprekken met schoolleiders en IB'ers.

In ontwikkeling:

- Schoolanalyses: intern begeleiders brengen leerlingontwikkeling en onderwijspraktijk in beeld in een schoolanalyse. Hiermee wordt het verhaal achter de cijfers zichtbaar.
- Centrale bestuursanalyse: informatie van alle scholen wordt verzameld om patronen, verschillen en verbeterpunten te signaleren.

Zo ontstaat een rijk en dynamisch beeld van de kwaliteit binnen Archipel Scholen.

3. Op welke manier werkt het College van Bestuur aan de onderwijskwaliteit?

Het College van Bestuur versterkt onderwijskwaliteit door:

- Planfase (PDCA – plan): Schoolteams maken schooljaarplannen, formuleren doelen op basis van hun analyses. Het College van Bestuur bespreekt deze met de directeurs,

- Uitvoering (PDCA – do): Ondersteuning bieden, schoolbezoeken, coaching, audits en professionaliseringsactiviteiten.
- Reflectie en bijstelling (PDCA – check): Analyseren van resultaten, gesprekken voeren, plannen aanpassen.
- Versterking en borging (PDCA – act): verbetertrajecten verdiepen, gerichte ondersteuning en ondersteuning bij voorbereiden op inspecties.
- Professionalisering: stimuleren van professionele leergemeenschappen, coaching, intervisie en leiderschapsontwikkeling.
- Cultuur van kwaliteit: professionals eigenaar maken van hun werk, fouten zien als leermomenten en ruimte voor dialoog creëren.

Het College van Bestuur werkt aan een cyclisch en duurzaam proces van leren en verbeteren.

4. Hoe legt het College van Bestuur verantwoording af over de onderwijskwaliteit?

Het College van Bestuur legt verantwoording af op meerdere manieren:

- Intern: Aan de Raad van Toezicht door gesprekken, analyses en rapportages die op meerdere momenten per jaar plaatsvinden. Op die manier is bijsturing mogelijk en wordt gezamenlijke verantwoordelijkheid genomen.
- Extern: Inspectie van het Onderwijs, accountant en overige stakeholders door gesprekken, analyses en rapportages die op meerdere momenten per jaar plaatsvinden.

Het College van Bestuur hecht aan transparantie en dialoog, waarbij open communicatie over resultaten, verbeterpunten en keuzes versterkt vertrouwen bij alle betrokkenen. Verantwoording gaat dus zowel over inzicht geven in resultaten als over laten zien hoe het College van Bestuur actief werkt aan verbetering en borging van kwaliteit.

Een sterke basis en hoge kwaliteit

1. Hoe wil het College van Bestuur de leerprestaties (i.i.g. taal en rekenen) duurzaam en evidence-informed verbeteren/borgen?

Het College van Bestuur van Archipel Scholen richt zich op duurzame en onderbouwde verbetering van leerprestaties via meerdere samenhangende strategieën. De komende jaren wil het College van Bestuur van Archipel Scholen investeren in:

- a. Cyclisch werken (PDCA) met gebruik van data
 - Systematisch analyseren van onderwijsresultaten, inclusief LVS-data, toetsen en schoolanalyses.
 - Gebruik van opbrengstanalyses om gerichte acties te bepalen en bij te sturen.
 - Evalueren van ontwikkeling naar de doelen in het Koersplan.
 - Verbinding van data met professionele dialoog; beslissingen worden evidence-informed genomen, niet alleen op basis van cijfers.
- b. Professionalisering van onderwijsprofessionals
 - Sterk vakmanschap bij leerkrachten via scholing, intervisie, collegiale consultatie en leergemeenschappen.
 - Ondersteuning van didactische vaardigheden, data-geïnformeerd werken en omgaan met verschillen tussen leerlingen.
 - Ontwikkeling van onderwijskundig leiderschap op school- en bestuursniveau om het

onderwijsproces te versterken.

c. Schoolanalyse en kwaliteitscyclus

- Intern begeleiders brengen leerlingontwikkeling en onderwijspraktijk systematisch in kaart via de tweejaarlijkse schoolanalyse.
- Resultaten worden gebruikt in kwaliteitsgesprekken met schoolleiders en in bestuur.
- Evalueren van ontwikkeling naar de doelen in het school- en jaarplan.
- Via horizontale verantwoording afstemmen van beleid en praktijk om borging van verbeteringen te garanderen.

d. Kernwaarden en cultuur

- De kernwaarden van Archipel Scholen dienen als kompas: gelijkwaardigheid, vrijheid, ontmoeting en vertrouwen.
- Cultuur van kwaliteit waarin professionals eigenaarschap nemen, kritisch kijken naar het eigen handelen en samen leren.
- Focus op gelijkwaardigheid en kansengelijkheid om iedere leerling optimale ontwikkelingskansen te bieden.

e. Evidence-informed strategieën

- Beleid en keuzes naar aanleiding van het Koersplan 2026-2030 zijn onderbouwd met wetenschappelijk onderzoek.
- Evaluatie van resultaten en bijstelling van plannen op basis van actuele data en best practices.

Resultaat:

Leerprestaties in taal en rekenen verbeteren structureel door een combinatie van analyse, evidence-informed interventies, professionalisering en een professionele cultuur van continue verbetering.

2. Hoe bereidt het College van Bestuur zich voor op de implementatie van het nieuwe curriculum?

a. Voorbereiding en planning

- Vertaling van koersplan 2026–2030 naar schoolplannen met concrete acties, verantwoordelijkheden en evaluatiemomenten.
- Inventarisatie van huidige curriculumaanpak
- Via de kennisgroepen (coördinatoren) en intern begeleiders inzetten op het aansluiten van het huidige aanbod op de vernieuwde kerndoelen.

b. Professionalisering en ondersteuning van teams

- Faciliteren van kennisdeling in kennisgroepen en via nieuwsbrief (of vanaf 2026 intranet) om kennis, ervaringen en best practices uit te wisselen.

c. Monitoring en borging

- Cyclische aanpak via PDCA.
- Audits, horizontale verantwoording (vanaf 2026), kwaliteitsgesprekken en schoolbezoeken.

d. Cultuur en leiderschap

- Creëren van een cultuur van vertrouwen en samenwerking waarin teams eigenaarschap nemen voor implementatie.
- Sterk onderwijskundig leiderschap om verandering te begeleiden en duurzame toepassing te waarborgen.

Resultaat:

Het nieuwe curriculum wordt gefaseerd (en vanuit veranderkundige kennis) geïmplementeerd, met aandacht voor contextspecifieke invulling, professionele ondersteuning en borging via kwaliteitszorg en monitoring.

Doelen en resultaten

Dit jaar is er een vernieuwde bezetting op het bestuurskantoor. Een van de belangrijkste taken is het opstellen en borgen van het koersplan, de schoolplannen, opnieuw vormgeven aan de PDCA-cyclus en bijbehorende documenten. Het doel is om vanaf 2026 de schoolanalyses te verwerken in een bestuursanalyse om een goed overzicht te krijgen van de huidige onderwijsresultaten op bestuursniveau. Tevens onderzoekt Archipel Scholen of het 5D-model beter aansluit dan de PDCA-cyclus.

Hierbij valt in 2025-2026 op dat er een dalende trend is, met name bij de resultaten op het streefniveau [IS/2E](#). Om deze trend te keren en duurzame verbetering te realiseren, worden gerichte interventies ingezet: het format voor het schoolplan wordt uniform aangepast. Het zicht op kennis en vaardigheden en benodigde scholing en ontwikkeling worden verbeterd door aanpassing van het professionaliseringsbeleid.

Binnen Archipel Scholen is de organisatie van het bestuurskantoor helder en gestructureerd opgezet. Voor elk van de vijf beleidsterreinen (die in oprichting zijn) is een duidelijke taak- en werkverdeling vastgesteld. Adviseurs van elk beleidsterrein hebben een visie geformuleerd die past bij het koersplan en richting geeft aan het handelen van het team. Iedere twee weken komen de beleidsteams samen voor een bordsessie. Tijdens deze sessies worden gezamenlijk doelen gesteld, prioriteiten afgestemd en beleidsteams ondersteunen elkaar bij de uitvoering van taken. Tegelijkertijd werken de beleidsteams nauw samen met de directeuren aan het nieuwe koersplan voor 2026–2030, zodat bestuur en scholen samen een duidelijke koers volgen. Op een rij gezet:

- Elke twee weken is er een vast overleg tussen het College van Bestuur en de beleidsadviseurs waarin voortgang, knelpunten en gezamenlijke prioriteiten worden besproken;
- Elk beleidsteam heeft wekelijks een moment om de afgelopen week te evalueren, feedback te vragen en plannen af te stemmen;
- Ieder kwartaal vindt er tijdens een bordsessie een procesevaluatie plaats, zodat er gereflecteerd wordt op de werkwijze en bijgestuurd kan worden waar nodig;
- Drie keer per jaar vindt er een O&K-gesprek plaats op de scholen tussen een beleidsadviseur O&K en de directeur en IB-er;
- Elke zes weken is er een directeurenoverleg, samen met alle beleidsadviseurs en het College van Bestuur.
- Minimaal twee keer per jaar wordt er actief feedback gevraagd aan directeuren over de werkwijze binnen het College van Bestuur. De ontvangen feedback, ook van derden zoals de Inspectie van het Onderwijs of het samenwerkingsverband, wordt opgenomen in de opvolgacties.

De verschillende beleidsteams zijn op de hoogte van ontwikkelingen in het (onderwijs)veld door het bijhouden van nieuwsbrieven, websites, literatuur en scholing.

Door duidelijke werkprocessen te hanteren en bereikbaar en beschikbaar te zijn, werkt het bestuurskantoor continu aan ondersteuning van de onderwijsprocessen in de scholen.

Met deze werkwijze is het belangrijk dat er een professionele houding van de medewerkers (bestuurskantoor) is, waarbij hulp vragen en feedback geven in een cultuur van openheid en vertrouwen kan zijn. Zo werken de medewerkers binnen Archipel Scholen eendrachtig

samen aan goed onderwijs voor alle leerlingen.

Overige ontwikkelingen

1. Archipel Scholen kende in 2025 verschillende wisselingen in de bemensing van het bestuurskantoor. Het afgelopen jaar zijn daardoor de controller, de beleidsadviseur huisvesting, een beleidsadviseur Onderwijs en kwaliteit en een beleidsadviseur ICT gestart, net als meerdere ondersteunende medewerkers.

De Raad van Toezicht was betrokken bij het primaire proces naar aanleiding van bovenstaande ontwikkeling. Dit heeft ertoe geleid dat de Raad van Toezicht op zoek is gegaan naar een tweede bestuurder, die per 2 februari 2026 is gestart met Bedrijfsvoering in de portefeuille binnen het collegiale bestuur binnen het College van Bestuur.

De voorzitter van het College van Bestuur heeft per 5 januari zijn functie neergelegd en is opgevolgd door een interim-voorzitter van het College van Bestuur.

2. In de organisatie groeit het bewustzijn dat er geïnvesteerd moet worden in een adequaat scholingsplan, waarbij kennis over inclusie, (data)analyse, onderwijskundig leiderschap, burgerschap, kansengelijkheid en de nieuwe kerndoelen (2031) nodig is voor alle functies in de scholen.

Toekomstige ontwikkelingen

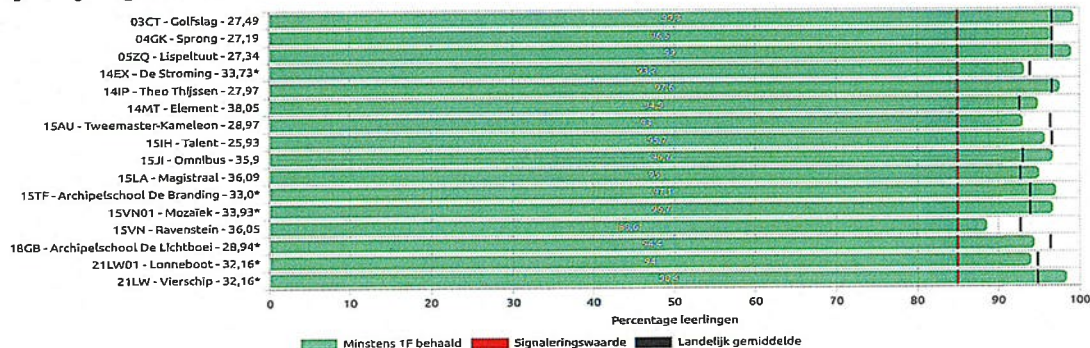
Het College van Bestuur zet in op het verhogen van de eindopbrengsten en het vergroten van de leergroei van leerlingen, door nog beter onderwijs te realiseren. In de komende jaren gaat het bestuurskantoor aan de slag met de uitvoering van het koersplan 2026–2030 en de bijbehorende schoolplannen. Hierbij worden de bevindingen van de bestuursinspectie van februari 2026 toegevoegd, waarbij het koersplan dient als uitgangspunt voor verdere ontwikkeling.

Om deze doelen voor de toekomst te kunnen vormgeven, vraagt het om een stevige basis te creëren. Dat betekent nog beter zicht hebben op de leerlingpopulatie van elke school, zodat de juiste keuzes in de onderwijsstrategieën gemaakt kunnen worden.

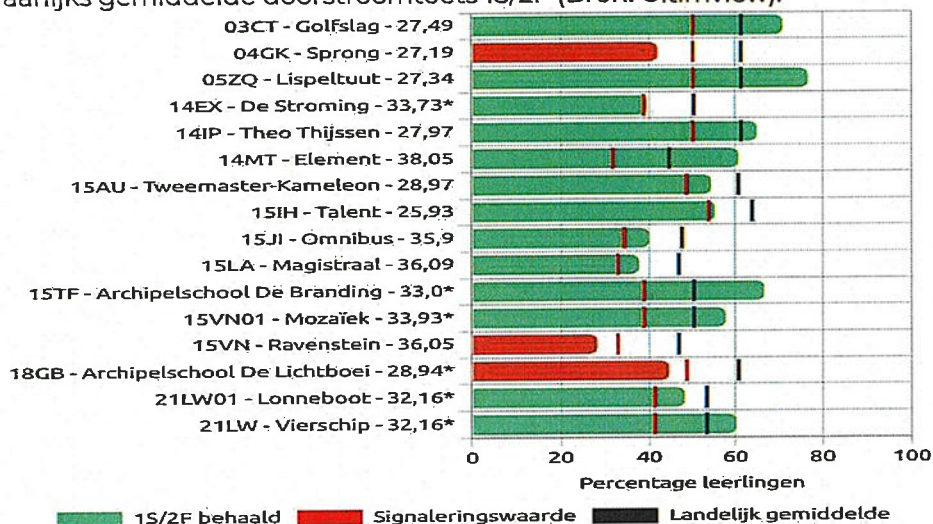
Evidence-informed leren, kennisdeling, het stellen van heldere doelen, systematische analyse & monitoring en borging vormen steeds de kern van deze aanpak. Hierdoor profiteren zowel leerlingen als onderwijsprofessionals structureel van verbeteringen in het onderwijs.

Onderwijsresultaten

3 jaarlijks gemiddelde doorstroomtoets 1F (Bron: Ultimview):



3 jaarlijks gemiddelde doorstroomtoets 1S/2F (Bron: Ultimview):



Onderwijs aan nieuwkomers

Archipel Scholen biedt ook plaats aan een Taalexpertisecentrum (TEC). Hier krijgen leerlingen uit groep 3 t/m 8 les die korter dan 1 jaar in Nederland zijn en die de Nederlandse taal nog moeten leren. Naast dit TEC wordt binnen Archipel Scholen ambulante begeleiding geboden aan onderwijsprofessionals om leerlingen van het TEC, die de overstap maken naar het regulier onderwijs, goed les te kunnen geven. Op deze manier zorgt Archipel Scholen voor een zorgvuldige en geleidelijke overgang, waarbij elke leerling de ondersteuning krijgt die nodig is om zich optimaal te kunnen ontwikkelen in de nieuwe leeromgeving.

Inspectie van het Onderwijs

Drie scholen (twee BRIN-nummers) van Archipel Scholen zijn afgelopen jaar door de inspectie bezocht. Hieronder een samenvatting van de conclusie uit de inspectierapporten:

Lispeltuut

Alle standaarden van de school zijn voldoende, met enkele herstelopdrachten op OPO, OP2, SKA1 en SKA3. Het curriculum is doelgericht, samenhangend en afgestemd op de populatie, met extra aandacht voor nieuwkomers en burgerschap. Leerlingontwikkeling wordt systematisch gevolgd, ondersteuning is aanwezig, en analyses zijn op school-, groep- en leerlingniveau beschikbaar, met ruimte voor concretere en meetbare doelen. Het schoolklimaat is passend, veilig en stimulerend, met aandacht voor feedback en vakdidactiek. Sociale veiligheid en digitale veiligheid zijn geborgd, inclusief een meldcode kindermishandeling. Het schoolplan bevat visie, ambities en beleid, maar kan samenhangender en concreter worden beschreven. Het vervolgtraject omvat het conceptrapport van de inspectie, een bestuurlijke reactie met ontwikkelagenda, en definitief rapport met vervolgtoezicht over een jaar.

Ravenstein en 't Mozaïek

De inspectie heeft in februari 2025 een kwaliteitsonderzoek uitgevoerd bij Ravenstein en 't Mozaïek naar aanleiding van eerder gesignaleerde risico's. Beide locaties zijn gezamenlijk beoordeeld en ontvangen het eindoordeel voldoende, met enkele herstelopdrachten. Het onderwijsaanbod voor taal en rekenen sluit goed aan op het voortgezet onderwijs en wordt vertaald in effectieve lessen met betrokken leerlingen en een prettig leerklimaat.

Leerlingontwikkeling wordt gevolgd en waar nodig ondersteund, waarbij ook sociale veiligheid en leerresultaten op orde zijn. De scholen werken vanuit een duidelijke visie aan ambities en stimuleren een professionele kwaliteitscultuur met gezamenlijke ontwikkeling en evaluatie, waarbij ook externe betrokkenen worden meegenomen.

Audits

Binnen Archipel Scholen wordt met een intern auditsysteem gewerkt. Binnen dit systeem worden elk schooljaar vier scholen bezocht door collega's van andere scholen. De beleidsadviseur onderwijs & kwaliteit is de drijvende kracht achter dit systeem. Daarnaast zijn er enkele collega's geschoold. De werking van het auditsysteem is onder druk komen te staan door het vertrek van de beleidsadviseur onderwijs & kwaliteit. In 2025 zijn er geen auditrapportages vastgesteld.

Sociale veiligheid en gelijke behandeling

Archipel Scholen biedt een veilige, stimulerende leeromgeving, waarin bescherming, weerbaarheid en verantwoordelijkheid centraal staan. Het gaat dan om fysieke veiligheid in de vorm van veilige speeltoestellen op het schoolplein, georganiseerde bedrijfshulpverlening, ontruimingsplannen voor eventuele incidenten en het handhaven van een rookvrije schoolomgeving. Maar ook sociale veiligheid via de aanpak van pesten, grensoverschrijdend gedrag en discriminatie en programma's voor sociaal-emotioneel leren.

Daarnaast beschikt Archipel Scholen over interne vertrouwenspersonen per school, een externe vertrouwenspersoon en een veiligheidscoördinator en is er contact met externe partners als politie, GGD, en Veilig Thuis.

Veiligheid wordt geborgd via protocollen, incidentregistratie, RI&E, ouderbetrokkenheid en jaarlijkse team- en MR-overleggen. Sociale en fysieke veiligheid worden jaarlijks geëvalueerd en waar nodig verbeterd.

Hieronder de weergave van de sociale veiligheidsmonitoring:

Hoe staat het nu* op uw scholen/school met de verplichtingen tot de wet sociale veiligheid?

School	Sociaal veiligheidsbeleid					Monitoring Sociale Veiligheid
	School- veiligheidsplan	Anti- pestprotocol	Meldcode kinder- mishandeling en huiselijk geweld	Anti- pestcoördinator		
Archipelschool De Golfslag	03CT-000 ✓	✓	✓	✓	✓	✓
Archipelschool De Sprong	04GK-000 ✓	✓	✓	✓	✓	✓
Samenwerkingschool De Lispeft...	05ZC-000 ✓	✓	✓	✓	✓	✓
Samenwerkingschool De Strooming	14EX-000 ✓	✓	✓	✓	✓	✓
Archipelschool Theo Thijssen	14IP-000 ✓	✓	✓	✓	✓	✓
Archipelschool Het Element	14MT-000 ✓	✓	✓	✓	✓	✓
Archipelschool Tweemasier-Kame...	15AU-000 ✓	✓	✓	✓	✓	✓
Archipelschool het Talent	15IH-100 ✓	✓	✓	✓	✓	✓
Archipelschool De Omnibus	15JF-000 ✓	✓	✓	✓	✓	✓
Basischool 't Mozaïek	15JL-101 ✓	✓	✓	✓	✓	✓
Archipelschool Magistraal	15LA-000 niet Ingevuld	✓	✓	✓	✓	✓
TEC Walcheren	15LA-100 ✓	✓	✓	✓	✓	✓
Archipelschool De Branding	15TF-000 ✓	✓	✓	✓	✓	✓
Archipelschool Frans Naerebout	15TF-100 ✓	✓	✓	✓	✓	✓
Archipelschool Ravenstein	15VN-000 ✓	✓	✓	✓	✓	✓
Archipelschool De Lichtboei	18GB-000 ✓	✓	✓	✓	✓	✓
Archipelschool 't Vierschip	21LW-000 ✓	✓	✓	✓	✓	✓
Samenwerkingschool De Lonneboot	21LW-100 ✓	✓	✓	✓	✓	✓

Wat is voor 2023-2024 de sociale veiligheidsbeleving op uw scholen/school uitgesplitst over welbevinden, ervaren en aantasting veiligheid?

School	Welbevinden	Ervaren veiligheid	Aantasting	Percentage niet gepeste leerlingen
Archipelschool De Golfslag	03CT-000 7,5	8,2	9,1	80%
Archipelschool De Sprong	04GK-000 7,2	7,9	8,8	65%
Samenwerkingsschool De Lispelt...	05ZQ-000 8,5	8,4	9,7	92%
Samenwerkingsschool De Stroming	14EX-000 6,9	7,6	8,6	57%
Archipelschool Theo Thijssen	14IP-000 7,7	8,1	8,9	72%
Archipelschool Het Element	14MT-000 7,2	7,6	8,9	61%
Archipelschool Tweemaster-Kame...	15AU-000 7,5	7,9	9,3	79%
Archipelschool het Talent	15IH-100 6,9	7,2	8,5	52%
Archipelschool De Omnibus	15JI-000 7,7	8,5	9,1	69%
Basisschool 't Mozaïek	15JI-101 6,7	8,1	8,9	77%
Archipelschool Magistraal	15LA-000 7,5	8,0	9,0	71%
Archipelschool De Branding	15TF-000 7,8	8,3	8,9	73%
Archipelschool Frans Naerebout	15TF-100 7,3	8,2	8,6	59%
Archipelschool Ravenstein	15VN-000 7,5	7,6	9,1	74%
Archipelschool De Lichtboei	18GB-000 8,2	8,1	9,2	65%
Archipelschool 't Vierschip	21LW-000 7,0	7,8	8,4	55%
Samenwerkingsschool De Lonneboot	21LW-100 8,3	9,0	9,7	97%
Landelijk gemiddelde (BO)	7,4	8,0	8,8	63%
Bestuursgemiddelde	7,5	8,0	9,0	71%

Personeel & Professionalisering

Binnen Archipel Scholen worden de medewerkers gezien als spil van de organisatie. Alle medewerkers werken aan hun professionele ontwikkeling, conform de uitgangspunten van Archipel Scholen. De behoefte aan scholing komt zowel vanuit individuele medewerkers als van de doelen van de school en worden vastgelegd in de gesprekkencyclus.

Ontwikkeling en professionalisering worden gestimuleerd door een passend scholingsaanbod, inspiratiesessies en intervisie voor leerkrachten en ondersteunend personeel. De scholing richt zich op het verbeteren van leerkrachtvaardigheden. Daarnaast is er aandacht voor mentorschap (het begeleiden van collega's), het bieden van passend onderwijs aan alle leerlingen (differentiatie), leesonderwijs, digitale vaardigheden, bewegend leren, hoogbegaafdheid en het omgaan met verschillende groepen (groepsdynamiek).

Doelen en resultaten

De ambities voor HRM zoals vastgelegd in het Koersplan 2023-2025 zijn:

1. Een meerjarig strategisch personeelsbeleid
Dit doel is nog in ontwikkeling. Het eenjarig bestuursformatieplan is op orde.
2. Archipel Scholen is een goed werkgever waar bestaande medewerkers graag voor werken en waarmee de stichting nieuwe medewerkers kan aantrekken.
Het personeelsbestand is gedurende het jaar stabiel gebleven en alle formatieplaatsen voor het schooljaar 2025-2026 kunnen invullen. Het bleek in het derde en het vierde kwartaal lastig om leerkrachten aan te trekken om de vele verlofvervangingen vanaf januari 2026 te realiseren.
3. Archipel Scholen onderzoekt trajecten om het hoofd te bieden aan het personeelstekort. De organisatie stimuleert ambitieuze onderwijsassistenten om te starten met de deeltijd-pabo. In 2025 telde Archipel Scholen tien deeltijd pabo-studenten.

Ook voert Archipel Scholen een ruimhartig aannamebeleid ten aanzien van pabo-studenten. In totaal hebben 47 pabo-studenten kunnen aantrekken als stagiairs, waarvan twaalf vierdejaars studenten. Van de twaalf studenten die zijn afgestudeerd voor de zomer van 2025 hebben er tien studenten een aanstelling gekregen binnen Archipel Scholen. Eén student heeft gekozen voor een baan in het speciaal onderwijs en de andere student die eerder binnen Archipel Scholen stage liep is buiten de provincie gaan wonen.

Samen met de schoolopleiders is HRM een werkgroep gestart om uitval bij startende leerkrachten te voorkomen. In het schooljaar 2025-2026 zijn twintig startende leerkrachten begonnen bij Archipel Scholen. Daarnaast is de stichting aangesloten bij diverse netwerken zoals Lesgeven in Zeeland, Zeeuwse Onderwijsregio, P&O netwerk Zeeuws Onderwijs en het bestuur neemt deel aan het CPOZ en het ZBO om gezamenlijk het (regionale) lerarentekort aan te pakken.

Toekomstige ontwikkelingen

Het lerarentekort binnen de regio krijgt steeds meer invloed op het invullen van (tijdelijke) vacatures. Om goed in te kunnen spelen op de personele behoefte van scholen onderzoekt Archipel Scholen in 2026 een allocatiemodel en de vereenvoudiging van de werktijdfactoren. Deze vernieuwde manier van werken kan bijdragen aan het verkleinen van het lerarentekort binnen de stichting en is daarom het onderzoeken waard.

Archipel Scholen investeert in potentiële nieuwe medewerkers door minimaal zeven LIO-plaatsen aan te bieden. Het streven is dat deze LIO-ers doorstromen naar een vaste baan binnen de organisatie. Ook zijn er minimaal vijf plaatsen beschikbaar voor onderwijsassistenten die via de deeltijdopleiding het pabo-diploma willen behalen. Ook zal Archipel Scholen actief investeren in de ontwikkeling van zittende medewerkers, onder andere via een kweekvijver van potentiële directeuren.

Vanaf 2026 is er regionaal afgesproken een stagevergoeding te verstrekken. Dit heeft ertoe geleid dat honderd stagiair(e)s een vergoeding hebben ontvangen. Het College van Bestuur heeft hiervoor geen middelen ontvangen. Deze stagevergoedingen komen dus extra ten laste van de begroting.

Zaken in het afgelopen jaar met personele betekenis

Dit jaar is een groot aantal medewerkers van het bestuurskantoor (vrijwel allen na langdurig verzuim) uit dienst gegaan. De meeste vacatureruimte heeft Archipel Scholen vrij snel kunnen invullen. Echter, door het ontbreken van procedures en instructies én de hoeveelheid nieuwe medewerkers is er vertraging ontstaan in de voortgang van werkzaamheden en op te pakken projecten. De belangrijkste taken als salarisbetalingen, werving en verzuimbegeleiding zijn te allen tijde doorgegaan. Er is prioriteit gegeven aan procesbeschrijvingen van de belangrijkste taken, zodat bij uitval van een medewerker een ander het eenvoudig kan overnemen.

Functies en algemene personeelsinformatie (peildatum 31-12-2025)

Functie	Fte
Voorzitter College van Bestuur	1,00
Directeur	12,92
Beleidsadviseur	4,40
Stafmedewerker	3,10
Leraar LB	137,45
Leraar LC	33,32
Leraarondersteuner	7,94
Onderwijsassistent	37,89
Medewerker administratie/secretarieel	5,74
Conciërge/onderhoudsmedewerker	4,08
Leraar in opleiding	4,50
Totaal	252,34

Verhouding man / vrouw aantal: man 27 / vrouw 171
 Gemiddelde leeftijd: 40 jaar
 Gemiddeld aantal dienstjaren: 7

Functiemix leerkracht LB / LC

LB	137,45 Fte	80,5%
LC	33,32 Fte	19,5%

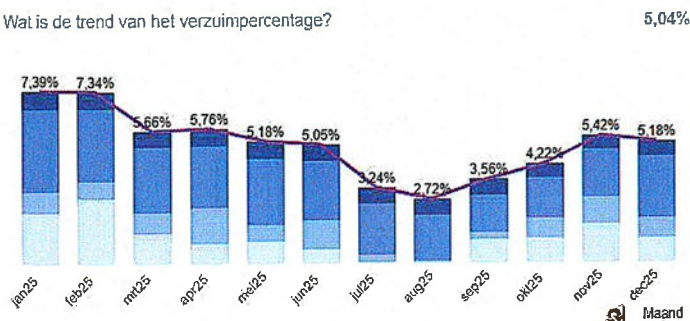
Verzuim

De bedrijfsarts was in 2025 maandelijks aanwezig op het bestuurskantoor om te spreken met medewerkers over hun verzuim en re-integratiemogelijkheden. De directeuren hebben de regie over de verzuimdossiers van hun medewerkers, waarbij ondersteuning aangeboden wordt door HRM.

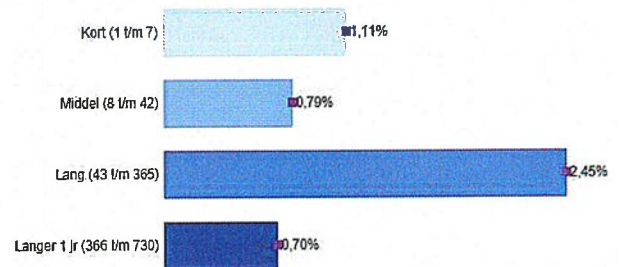
Verzuim en preventie krijgen in 2026 meer aandacht en zullen verder worden uitgediept in verband met het lerarentekort en reeds ervaren werkdruk. Op de scholen wordt een groter beroep gedaan op de inzet van onderwijsassistenten en leerkrachtondersteuners om het primaire proces te kunnen waarborgen. Op schoolniveau worden met de directeur gesprekken gevoerd over de oorzaak en wordt meegedacht om de duurzame inzetbaarheid van medewerkers te vergroten.

In 2025 is het gemiddelde verzuimpercentage van Archipel Scholen 5%. Dat is ten opzichte van het gemiddelde over 2024 van 5,9% een mooie daling. Het landelijk gemiddelde van 2024 in het primair onderwijs ligt op 7,2%.

Wat is de trend van het verzuimpercentage?



Wat is het verzuimpercentage per verzuimduurklasse?



Gemiddelde verzuimduur: 21,35 dagen
 Verzuimfrequentie: 1,09
 Percentage nulverzuim: 43,93 %

Uitkeringen na ontslag

Archipel Scholen is eigenrisicodrager voor wat betreft de kosten van WW-uitkeringen en kan alleen onder voorwaarden een beroep doen op het Participatie Fonds. In 2025 bedroegen de uitkeringskosten (eigen bijdrage 50%) van vier oud-medewerkers gezamenlijk € 88.710,-

Archipel Scholen spant zich maximaal in om te voorkomen dat een WW-uitkering door vertrekkende medewerkers wordt aangevraagd. Echter, in 2025 zijn twee medewerkers met

een hoge salariëring uit dienst gegaan die recht hadden op een (aanvullende) uitkering. De verwachting voor 2026 is dat de WW-lasten een lager zullen uitvallen.

Goed en voldoende personeel & strategisch personeelsbeleid

Archipel Scholen neemt sinds 2024 jaarlijks deel aan het strategische personeelsplanningonderzoek binnen de regio. Samen met de andere besturen voor het primair onderwijs in Zeeland brengt Archipel Scholen behoeften voor de regio in beeld, om zo te monitoren waar de tekorten ontstaan en waaraan de regio én Archipel Scholen moeten werken om personeelstekorten te bestrijden.

In 2026 stelt Archipel Scholen een strategisch personeelsbeleid op, naast het numerieke meerjarenformatieplan in de financiële administratie. Zo kan de organisatie gericht sturen op de ontwikkeling van de organisatie, en specifiek op de te verwachten functietekorten.

In voorbereiding daarop zijn in 2025 de reeds aanwezige specialisten (bijvoorbeeld reken/taalspecialist, gedrag of hoogbegaafdheid) in kaart gebracht. Daarnaast vond in januari 2025 het vierdejaarsloket plaats, waarbij vierdejaars pabo-studenten in een 'speeddate' met HRM-medewerkers hun wensen konden delen voor hun start als gediplomeerd leerkracht.

Tenslotte is Archipel Scholen begonnen met een overzicht van bestaande beleidsdocumenten en wanneer deze moeten worden herzien. Prioriteit wordt gegeven aan documenten die wettelijk verplicht zijn en/of het grootste risico vormen voor de organisatie. Samen met het VFPf is een traject gestart en worden concreet documenten ter hand die gaan over:

- Arbobeleid (inclusief getoetste Ri&e, PSA onderzoek, scholing preventiemedewerkers)
- Verzuimbeleid
- Duurzame inzetbaarheidsbeleid

Banenafpraak

Archipel Scholen heeft al enkele jaren aandacht voor het in dienst nemen van personeelsleden die voldoen aan de criteria van de doelgroep zoals opgenomen in deze banenafpraak. Archipel Scholen heeft 2 medewerkers (1,575 fte) in vaste dienst die vallen onder de banenafpraak. Archipel Scholen plaatst openstaande vacatures zowel intern als extern. Kandidaten van buitenaf worden aangemoedigd te solliciteren. In 2025 is een tijdelijke medewerker (0,6 fte) gestopt uit deze doelgroep en zijn er geen nieuwe medewerkers aangetrokken die vallen onder de banenafpraak. Daar waar mogelijk creëren de scholen ruimte om als vrijwilliger ervaring op te doen voor mensen uit deze doelgroep.

Werkdrukmiddelen

In 2025 ontvingen de scholen € 335,72 per leerling om de werkdruk te verlagen. Deze middelen zijn toegevoegd aan de personele bekostiging. De middelen worden doorgaans ingezet voor tijdelijk extra personeel en ondersteuning, zoals onderwijsassistenten, vakleerkrachten, kleinere groepen of ondersteuning buiten de klas. Scholen stellen jaarlijks, in overleg met het team (en de personeelsgeleding MR), vóór de zomervakantie een bestedingsplan op als onderdeel van het werkverdelingsplan. en evenwichtige verdeling van werkzaamheden vormt een belangrijke basis voor het verminderen van werkdruk.

Eind 2025 is een PSA-onderzoek (psychosociale arbeidsbelasting) uitgevoerd onder de medewerkers. Hierin is werkdruk als belangrijkste aandachtspunt naar voren gekomen. Samen met het VfPf wordt er voor 2026-2027 een actieplan opgesteld voor het verminderen van de werkdruk(beleving).

Verantwoording over de aanwezigheid van de Verklaring omtrent het gedrag

Nieuwe VOG's in 2025	VOG aanwezig op datum indiensttreding	VOG te laat aanwezig	VOG niet aanwezig
Nieuwe medewerkers in loondienst	38	9	0
Nieuwe medewerkers niet in loondienst met een VOG verplichting	5	0	0

Archipel Scholen heeft de accountant geen opdracht gegeven een controle uit te voeren op de tijdige aanwezigheid van de VOG. In samenspraak met de accountant is eind 2025 een VOG-beleid opgesteld waarin een steekproefcontrole per kwartaal is opgenomen. Archipel Scholen hecht veel waarde aan een VOG van alle personen die op welke wijze dan ook werkzaam zijn met leerlingen, ook als dit niet wettelijk verplicht is. Het administratiekantoor heeft de opdracht gekregen het salarissysteem zo in te richten, dat nieuwe medewerkers zonder VOG niet aangemeld kunnen worden. Het opnieuw inrichten van de workflow hebben zij in 2025 niet meer kunnen realiseren en staat nog op de planning.

Nieuwe medewerkers die in de periode 17 juli t/m 17 oktober 2025 reeds een VOG hadden aangevraagd is opnieuw een nieuwe VOG aangevraagd, naar aanleiding van het advies van het ministerie van OCW.

Nieuwe VOG's in 2025	VOG aanwezig bij start stage	VOG te laat aanwezig
Stagiaires	3	33

In het schooljaar 2025-2026 waren stagiaires nog niet verplicht om voorafgaand aan indiensttreding een Verklaring Omtrent het Gedrag (VOG) aan te leveren. Toch heeft Archipel Scholen stagiaires verzocht een VOG aan te leveren zodra bekend was dat zij bij Archipel Scholen stage zouden komen lopen. In de praktijk ontvangt Archipel Scholen de definitieve plaatsing van stagiaires veelal pas op de dag na de schoolvakantie. Hierdoor is het niet altijd mogelijk om de VOG tijdig te ontvangen voor de start van de stageperiode. Daarbij geldt dat de afgiftedatum van de VOG voor de startdatum van de stage moet liggen. Op dit moment werkt Archipel Scholen aan een aanpassing van het proces, zodat de VOG voortaan tijdig beschikbaar is en voor de start van de stage wordt afgegeven.

Huisvesting & Facilitaire zaken

Archipel Scholen heeft 18 schoolgebouwen in de gemeenten Middelburg, Vlissingen en Veere. Eén gebouw is eigendom van de gemeente Vlissingen en één gebouw is eigendom van Zeeuwend. De overige zestien gebouwen zijn in juridisch eigendom van de Archipel Scholen.

Doelen en resultaten

Het technisch beheer en onderhoud van de Archipel Scholen is tot en met augustus 2025 uitbesteed aan OCS Maatschappelijk Vastgoed. Vanaf juni 2025 is er een beleidsadviseur huisvesting gestart die deze taken over heeft genomen. Door het gebouwenbeheer en onderhoud in eigen hand te hebben, is er meer grip op deze zaken.

In 2025 heeft de Tweemaster zijn intrek genomen in het nieuwe gebouw aan de Jan de Priesterstraat in Oost-Souburg. De gesprekken met de gemeente Vlissingen om te komen tot een volledige (financiële en juridische) afwikkeling van de overdracht van dit gebouw lopen nog steeds.

De nieuwe locatie voor de Branding en de Frans Naerebout in de wijk Scheldekwartier laat voorlopig op zich wachten. In heel 2025 heeft dit proces stilgelegen. Het is tot op heden onduidelijk op welke termijn de scholen nieuwe huisvesting gaan krijgen.

In 2025 is duidelijk geworden dat het Element nieuwe onderwijshuisvesting gaat krijgen in de wijk Dauwendaele in Middelburg. De locatie is bekend en inmiddels is duidelijk dat er gekoerst wordt op 2031 voor de oplevering van de school. Tot die tijd zal het huidige gebouw, in overleg met de gemeente Middelburg, opgeknapt worden om nog een aantal jaar gebruikt te kunnen worden.

Toekomstige ontwikkelingen

In 2025 zijn er bestuurlijke afspraken gemaakt rondom de definitieve overname van het nieuwe gebouw van De Tweemaster. In 2027 zou het gebouw onderhouden moeten gaan worden door Archipel Scholen. Er zijn echter nog diverse zaken die niet volledig afgerond en/of opgelost zijn. In 2026 zal dit duidelijk moeten worden.

In het tweede kwartaal van 2025 zijn de gemeenten Middelburg en Vlissingen gezamenlijk gestart met het actualiseren van het Strategisch Huisvestingsplan (SHP). Dit traject duurt langer dan verwacht en zal daarom pas in de loop van 2026 worden afgerond. Archipel Scholen heeft in zowel de werkgroep als de stuurgroep actief deelgenomen. Vooruitlopend op dit nieuwe SHP heeft de gemeenteraad van Middelburg begin 2026 zich unaniem uitgesproken voor het behoud van de Lonneboot in Nieuw- en St. Joosland op de huidige plek. Deze motie is reden voor hernieuwd overleg tussen de gemeente Middelburg en Archipel Scholen.

In de gemeente Middelburg wordt gewerkt aan nieuwbouwplannen voor de het Element is inmiddels duidelijk dat de nieuwe school er in 2031 moet zijn. Er is ook al een akkoord vanuit de gemeenteraad over het totale budget. Dit zal in 2026 verder vorm gaan krijgen.

De nieuwbouw voor de Branding en Frans Naereboutschool in het Scheldekwardier in Vlissingen ligt stil. Archipel Scholen gaat zich inzetten om dit in 2026 vlot te trekken. De verwachting is echter dat het nog enkele jaren gaat duren voordat er een nieuw schoolgebouw beschikbaar gaat zijn.

Duurzaamheid & maatschappelijk verantwoord ondernemen

In 2025 is er gestart met de werkzaamheden aan de daken van drie schoolgebouwen. Dit is mede gefinancierd vanuit de subsidie voor duurzaam maatschappelijk vastgoed (DUMAVA). De schoolgebouwen worden voorzien van nieuwe dakbedekking, extra isolatie en een warmte- en uv-werende schil. Dit zorgt voor een tot wel 10 graden lagere binnentemperatuur in de scholen op warme dagen. De extra isolatie zorgt voor minder warmteverlies op koude dagen, zodat er minder gas nodig is om de gebouwen te verwarmen. Daarnaast heeft de extra schil op de daken als voordeel dat het de dakbedekking beschermt, waardoor deze langer meegaat.

Financieel beleid

Doelen en resultaten

Archipel Scholen heeft het financieel beleid in 2025 verder in samenhang gebracht met de inhoudelijke ambities van de organisatie. Doel van het financieel beleid is niet alleen het borgen van een gezonde exploitatie en continuïteit, maar ook het gericht ondersteunen van onderwijskwaliteit, passende ondersteuning, huisvesting en de verdere professionalisering van de organisatie. Daarbij geldt als uitgangspunt dat publieke middelen doelmatig en rechtmatig worden ingezet ten behoeve van het onderwijs aan leerlingen.

Het afgelopen jaar is gewerkt aan het expliciet koppelen van financiële keuzes aan strategische en onderwijskundige prioriteiten. Daarbij is onder meer vastgehouden aan het uitgangspunt dat subsidies niet worden ingezet voor structurele formatie, maar voor het realiseren van de doelen waarvoor deze middelen zijn verstrekt, vanuit projectmatige en doelgerichte sturing. Ook is in de begroting bewuster zichtbaar gemaakt welke middelen incidenteel zijn en welke structureel van aard zijn. Dat vergroot de transparantie en helpt om structurele lasten niet te financieren met tijdelijke baten.

Ook is in 2025 gewerkt aan het planmatig en integraal benaderen van investeringen. In de meerjarenbegroting zijn concrete investeringen per school opgenomen waar sprake is van een reële uitvoeringsverwachting. Daarnaast is bovenschools gewerkt met stelposten voor onderhoud en terugkerende investeringsruimte. In de investeringsbegroting is ook rekening gehouden met een substantiële post voor gebouwgebonden investeringen en verduurzaming, die nader wordt geconcretiseerd bij de actualisatie van het MJOP. Hiermee wordt de sturing op investeringen beter verbonden met huisvestingsbeleid, onderhoud en duurzaamheid.

Opstellen beleidsrijke meerjarenbegroting

De meerjarenbegroting 2026–2030 is in 2025 tot stand gekomen met medewerking van alle directeuren en beleidsadviseurs. Daarmee is de begroting nadrukkelijk niet alleen een financieel document, maar ook een beleidsdocument geworden waarin inhoudelijke keuzes en financiële consequenties met elkaar zijn verbonden. De begroting sluit aan bij het koersplan van Archipel Scholen, de bestuurlijke keuzes ten aanzien van onderwijskwaliteit, ondersteuning en huisvesting, en de versterking van het bestuurskantoor. De Raad van Toezicht heeft de meerjarenbegroting op 19 december 2025 goedgekeurd; het College van Bestuur heeft deze op dezelfde datum vastgesteld.

De meerjarenbegroting stoelt op een aantal expliciete uitgangspunten. Zo is de rijksbekostiging gebaseerd op de meest recente leerlingprognoses per school. In gesprekken met scholen wordt periodiek getoetst of de werkelijke ontwikkeling nog aansluit op deze prognoses. Specifieke subsidies en projectmiddelen zijn alleen opgenomen wanneer voldoende zekerheid bestaat over toekenning en looptijd.

De meerjarenbegroting 2026–2030 toont een overwegend stabiel, licht positief beeld. Tegelijkertijd is de financiële ruimte beperkt. Dat vraagt om voortdurende aandacht voor doelmatige inzet van middelen, prioritering van uitgaven en tijdige bijsturing wanneer externe ontwikkelingen daartoe aanleiding geven. Met het oog daarop is het afgelopen jaar daarom gewerkt aan vergroting van de voorspelbaarheid en uitlegbaarheid van financiële keuzes.

De financiële consequenties van beleidskeuzes zijn zichtbaar verwerkt in de begroting. Zo zijn keuzes rond onderwijskwaliteit, ondersteuning, huisvesting en versterking van de organisatie vertaald in personele inzet, investeringsruimte en overige lasten. De begroting bevat daarnaast concrete schoolinvesteringen en bovenschoolse stelposten voor onderhoud en investeringen.

Toekomstige ontwikkelingen

De ontwikkeling van leerlingaantallen is van groot belang voor de stichting, omdat het leerlingenaantal rechtstreeks doorwerkt in de te ontvangen rijksbekostiging. Daarnaast blijft de arbeidsmarkt een belangrijk aandachtspunt. Het aantrekken en behouden van personeel, het omgaan met natuurlijk verloop en het beperken van structurele uitbreidingen vragen blijvende financiële afwegingen. In de meerjarenbegroting is daarom uitgegaan van behoedzame herbezetting en, waar nodig, tijdelijke benoemingen om flexibiliteit te behouden.

Huisvestingsvraagstukken blijven financieel relevant. De (vertraging van de) actualisatie van gemeentelijke Strategisch Huisvestingsplannen en nieuwbouwontwikkeling kunnen in de komende jaren leiden tot aanvullende investerings- en onderhoudsvragen. Daarnaast is verduurzaming een vraagstuk dat grote investeringen vraagt van onderwijsorganisaties die om goede redenen relatief beperkt eigen vermogen mogen aanhouden.

Investeringsbeleid

Het investeringsbeleid van Archipel Scholen is gericht op doelmatige en planmatige inzet van middelen voor huisvesting, inventaris, ICT en meubilair. Investerings worden niet los beoordeeld, maar in samenhang met onderwijskundige behoeften, onderhoudsplanning, duurzaamheid en de beschikbare financiële ruimte.

In de meerjarenbegroting is op schoolniveau rekening gehouden met noodzakelijke investeringen waarvoor een reële uitvoeringsverwachting bestaat. Daarnaast is bovenschools een onderhoudsbudget van € 80.000 per jaar en een terugkerende investeringsruimte van € 150.000 per jaar opgenomen. Verder is in de investeringsbegroting een stelpost van € 825.000 opgenomen voor investeringen in gebouwen en terreinen, met name gericht op verduurzamingsmaatregelen en gebouwgebonden verbeteringen die naar verwachting voortkomen uit het geactualiseerde MJOP. De exacte planning hiervan wordt nader vastgesteld bij de actualisatie van het MJOP.

Het besluitvormingsproces rond investeringen maakt onderdeel uit van de begrotings- en meerjarenplanning. Schoolspectifieke investeringen worden voorbereid vanuit de scholen en afgestemd met het bestuurskantoor. Bovenschoolse investeringen worden afgewogen in samenhang met onderhoud, huisvesting en strategische prioriteiten. Op stichtingsniveau worden deze keuzes vervolgens verwerkt in de begroting en meerjarenbegroting, waarna bestuurlijke vaststelling en goedkeuring door de Raad van Toezicht plaatsvinden.

Treasury

Archipel Scholen voert een terughoudend en risicomijdend treasurybeleid. Het treasurybeleid is erop gericht dat publieke middelen veilig, liquide en doelmatig beschikbaar blijven voor het primaire proces. Archipel Scholen voldoet daarbij aan de Regeling Beleggen, lenen en derivaten OCW 2016.

In het verslagjaar zijn geen risicovolle treasuryproducten gebruikt. Archipel Scholen maakt geen gebruik van derivaten. Ultimo 2025 had Archipel Scholen geen uitstaande beleggingen en geen langlopende leningen. Ten opzichte van het voorgaande jaar hebben zich geen wezenlijke wijzigingen voorgedaan in de samenstelling van de treasuryportefeuille. Er waren in 2025 geen derivatenposities en er zijn geen financiële instrumenten ingezet met een speculatief karakter.

Archipel Scholen maakt gebruik van schatkistbankieren. Het betalingsverkeer verloopt via Rabobank. Wekelijks worden door het administratiekantoor betaalbatches gemaakt en na controle worden die batches betaald. Er is een beperkte bevoegdheid bij enkele medewerkers om directe betalingen vanaf de bankrekening te doen.

Een rapportage over de uitvoering van het treasurybeleid is opgenomen in de reguliere financiële verslaglegging.

Planning- en controlcyclus

De planning- en controlcyclus van Archipel Scholen is erop gericht om beleid, uitvoering en financiële sturing met elkaar te verbinden. De begroting en meerjarenbegroting worden opgesteld in samenspraak met directeuren en beleidsadviseurs. Daarbij worden schoolontwikkelingen, personele inzet, huisvestingsvraagstukken, investeringen en risico's integraal afgewogen. De vastgestelde begroting vormt vervolgens het financiële kader voor het komende jaar.

In 2025 werkte Archipel Scholen met kwartaalrapportages. Met ingang van 2026 wordt overgestapt op tertiaalrapportages. Daarmee sluit de rapportagesystematiek beter aan op de bredere planning- en controlcyclus van de organisatie en ontstaat meer ruimte om financiële ontwikkelingen, inhoudelijke voortgang en risico's in samenhang te duiden.

Gedurende het jaar wordt periodiek gerapporteerd over realisatie, formatie, investeringen, liquiditeit en de benutting van subsidie- en projectmiddelen. Deze rapportages worden besproken binnen het bestuurskantoor, met het College van Bestuur en waar relevant met directeuren en de Raad van Toezicht. Bij afwijkingen tussen begroting en realisatie wordt bezien of bijsturing nodig is in tempo, prioritering of inzet van middelen.

De geïdentificeerde risico's maken onderdeel uit van deze cyclus. Ontwikkelingen in leerlingaantallen, personele lasten, vervanging, huisvesting en incidentele subsidies worden actief gemonitord en waar nodig verwerkt in prognoses, begrotingsaanpassingen of de volgende planning- en begrotingsronde. Op deze manier is er een directe koppeling tussen de strategische beleidscyclus, de jaarplannen en de financiële sturing. De meerjarenbegroting fungeert daarbij als verbindend document tussen beleidsambities en financiële haalbaarheid.

Continuïteitsparagraaf

De volgende onderdelen uit de continuïteitsparagraaf zijn opgenomen in de verantwoording op het financieel beleid:

- prognose voor medewerkers en leerlingen en de toelichting daarop in hoofdstuk 3.1 (A1)
- Meerjarenbegroting (Staat van baten en lasten en MJ balans en de toelichting daarop in hoofdstuk 3.2 en 3.3 (A2)

De rapportage van het toezichthoudend orgaan is opgenomen in het verslag intern toezicht.

Rapportage aanwezigheid en werking van het interne risicobeheersings- en controlesysteem (B1)

Archipel Scholen hanteert een integraal stelsel van planning, control en risicobeheersing, waarin beleid, uitvoering, onderwijskwaliteit, personeel, huisvesting en financiële sturing met elkaar worden verbonden. De basis hiervoor wordt gevormd door de begroting en meerjarenbegroting, periodieke rapportages, schoolanalyses, kwaliteitsgesprekken, directeurenoverleggen, managementinformatie en signalen vanuit het bestuurskantoor, de scholen, de accountant, de Inspectie van het Onderwijs en de Raad van Toezicht.

Het interne risicomodel is ingericht langs de lijn van signaleren, beoordelen, beheersen, monitoren en verantwoorden. Risico's worden in beeld gebracht via de reguliere planning- en controlcyclus, de kwaliteitscyclus en de overleggen tussen College van Bestuur, beleidsadviseurs en directeuren. Bij het opstellen van de begroting 2026 en de meerjarenbegroting 2026–2030 is gewerkt vanuit actuele inzichten per school en het bestuurskantoor, met expliciete aandacht voor leerlingontwikkeling, personeelsinzet, subsidies, investeringen, huisvesting en financiële risico's. In de begroting zijn alleen subsidies en projectmiddelen opgenomen wanneer voldoende zekerheid bestaat over toekenning en looptijd. Voor posten met een hogere mate van onzekerheid is bewust gekozen voor een voorzichtige raming.

In 2025 is zichtbaar geworden dat het interne risicobeheersings- en controlesysteem aanwezig is, maar verdere versterking vraagt. Risico's werden herkend en besproken, maar de vastlegging, opvolging en periodieke rapportage daarover waren nog niet op alle onderdelen voldoende uniform en cyclisch ingericht. Dit gold onder meer voor de opvolging van interne beheersingsmaatregelen, subsidiebeheer, huisvesting, investeringen, tussenrekeningen en de verbinding tussen onderwijskundige en financiële risico's.

Mede naar aanleiding van de bevindingen van de accountant, de managementletter en de Inspectie van het Onderwijs is in 2025 gestart met het bundelen van verbeterpunten in een ontwikkelagenda. Deze ontwikkelagenda bevat bevindingen uit onder meer de managementletter, het accountantsverslag, het inspectierapport en interne evaluaties. De voortgang op deze punten wordt periodiek besproken met het College van Bestuur en waar relevant met de Raad van Toezicht.

Binnen Archipel Scholen wordt daarnaast gewerkt met een PDCA-cyclus, periodieke kwaliteitsgesprekken, schoolanalyses en vanaf 2026 een bestuursanalyse, zodat risico's en ontwikkelingen op school- en bestuursniveau beter en tijdiger in beeld komen. Er vinden drie keer per jaar O&K-gesprekken plaats op scholen en iedere zes weken is er een directeurenoverleg met beleidsadviseurs en het College van Bestuur.

In 2025 stond het interne auditsysteem onder druk door het vertrek van de beleidsadviseur Onderwijs & Kwaliteit. Daarom is geconstateerd dat de auditsystematiek aan vernieuwing toe is.

In 2025 is binnen de planning- en controlcyclus gewerkt met kwartaalrapportages. Met ingang van 2026 stapt Archipel Scholen over op tertiaalrapportages. Daarmee wordt beter aangesloten op de bredere bestuurlijke cyclus en ontstaat meer ruimte om financiële, organisatorische en onderwijskundige ontwikkelingen in samenhang te beoordelen. De tertiaalrapportages worden gebruikt om afwijkingen ten opzichte van begroting, risico's, prognoses en voortgang op verbetermaatregelen explicieter met elkaar te verbinden.

De werking van het interne risicobeheersings- en controlesysteem heeft in 2025 geleid tot meer inzicht in kwetsbaarheden binnen de organisatie. Dit heeft onder meer geleid tot versterking van het bestuurskantoor, het opstellen en actualiseren van procesbeschrijvingen, het aanscherpen van de planning- en controlcyclus, het opzetten van een integrale subsidierapportage en het explicieter volgen van bevindingen uit accountantsonderzoek en inspectie. Voor de komende jaren ligt de nadruk op verdere formalisering van het risicomanagement, het cyclisch actualiseren van risico's, het explicieter benoemen van beheersmaatregelen en het zichtbaar volgen van de voortgang via de ontwikkelagenda en de tertiaalrapportages.

Beschrijving van de belangrijkste risico's en onzekerheden (B2)

De belangrijkste risico's voor Archipel Scholen hangen samen met leerlingontwikkeling en bekostiging, onderwijskwaliteit, personele inzet, ziekteverzuim en vervanging, continuïteit van het bestuurskantoor, subsidiebeheer, huisvesting, investeringen, informatiebeveiliging en interne beheersing. Een deel van deze risico's is financieel van aard. Andere risico's werken indirect financieel door of raken vooral de kwaliteit, continuïteit en bestuurbaarheid van de organisatie.

De belangrijkste risico's en beheersmaatregelen zijn hieronder samengevat.

Risico / onzekerheid	Mogelijk effect	Beheersmaatregelen	Ontwikkeling / vervolg
Leerling-ontwikkeling en bekostiging	Lagere leerlingaantallen of afwijkingen in leerlingkenmerken kunnen leiden tot lagere rijksbekostiging.	Periodieke monitoring van leerlingaantallen, toetsing aan prognoses en verwerking in begroting en meerjarenbegroting.	De ontwikkeling van leerlingaantallen wordt betrokken bij de actualisatie van de meerjarenbegroting en de voorbereiding van de begroting 2027.

Onderwijskwaliteit en onderwijsresultaten	Dalende resultaten, met name op het streefniveau 1S/2F, kunnen gevolgen hebben voor onderwijskwaliteit, kansengelijkheid en toezicht door de Inspectie.	Schoolanalyses, O&K-gesprekken, kwaliteitsgesprekken, directeurenoverleg en gerichte verbeteracties op basisvaardigheden.	Vanaf 2026 wordt gewerkt aan een bestuursanalyse en verdere versterking van de kwaliteitscyclus.
Personele lasten, formatie, verzuim en vervanging	Hogere personele lasten, verzuim, vervanging of externe inhuur kunnen leiden tot druk op het jaarresultaat en op de continuïteit van het onderwijs.	Formatiemonitoring, terughoudendheid bij structurele uitbreidingen, inzet op tijdelijk benoemen waar flexibiliteit nodig is en periodieke afstemming tussen HR, financiën en bestuur.	In 2026 wordt de formatieontwikkeling nadrukkelijker gevolgd via tertiaal-rapportages en prognoses.
Continuïteit en sturing bestuurskantoor	Personele wisselingen en onvoldoende vastgelegde processen kunnen leiden tot kwetsbaarheid in ondersteuning, uitvoering en interne beheersing.	Versterking van het bestuurskantoor, procesbeschrijvingen, duidelijke taakverdeling en periodiek overleg tussen College van Bestuur en beleidsadviseurs.	Verdere professionalisering van het bestuurskantoor blijft in 2026 een belangrijk aandachtspunt.
Subsidiebeheer en verantwoording	Onvoldoende besteding, niet-tijdige besteding of het niet voldoen aan subsidievoorwaarden kan leiden tot terugbetaling van subsidies.	Integrale subsidierapportage, monitoring van beschikkingen, besteding, looptijden en verantwoordingsverplichtingen.	In 2025 is gebleken dat dit risico actueel is, onder meer door de terugbetaling van een groot deel van het ontvangen DUMAVA-voorschot. In 2026 wordt de subsidiebeheersing verder aangescherpt.

Huisvesting, onderhoud en investeringen	Vertraging in huisvestingsprojecten, onderhoud of verduurzaming kan leiden tot hogere kosten, liquiditeitsdruk of uitstel van noodzakelijke investeringen.	Actualisatie van het MJOP, monitoring van onderhoud, afstemming met gemeenten en verwerking van investeringen in de meerjarenbegroting.	Verdere concretisering van onderhouds- en investeringsplanning is nodig om beter te sturen op prioritering, liquiditeit en uitvoeringscapaciteit.
Informatiebeveiliging en privacy	Onvoldoende beheersing van privacy- en beveiligingsrisico's kan leiden tot datalekken, continuïteitsproblemen of reputatieschade.	Aanwijzing en opleiding van een Privacy Officer, samenwerking met de functionaris gegevensbescherming, aanscherping van toegangsbeveiliging en vergroting van bewustwording.	In 2026 worden aanbevelingen uit de IBP- en privacy-aanpak verder uitgewerkt en geborgd.

In 2025 waren er verschillende personele wisselingen op het bestuurskantoor, waaronder de komst van een nieuwe controller en nieuwe beleidsadviseurs. Ook heeft de Raad van Toezicht besloten een tweede lid van het College van Bestuur te benoemen, die per 2 februari 2026 is gestart met bedrijfsvoering in de portefeuille. Daarnaast heeft de voorzitter van het College van Bestuur besloten om begin 2026 zijn functie neer te leggen. Deze veranderingen kunnen tijdelijk effect hebben op continuïteit, sturing en uitvoeringskracht. Daarom is in 2025 nadrukkelijk ingezet op versterking van het bestuurskantoor, procesbeschrijvingen en verbetering van de planning- en controlcyclus.

Op het gebied van huisvesting en facilitaire zaken bestaan risico's rond planning, onderhoud en investeringsdruk. Zo lopen de gesprekken over de volledige financiële en juridische afwikkeling van de overdracht van het gebouw van De Tweemaster nog, ligt de nieuwbouw van De Branding en de Frans Naereboutschool voorlopig stil en vraagt de ontwikkeling van nieuwbouw voor Het Element de komende jaren verdere uitwerking. Daarnaast is in 2025 gestart met verduurzamingsmaatregelen aan enkele schoolgebouwen. Een groot deel van het ontvangen DUMAVA-voorschot is terugbetaald aan RVO, omdat bepaalde activiteiten niet zijn gestart of niet voldeden aan de subsidievoorwaarden. Dit onderstreept het belang van scherpere monitoring op subsidievoorwaarden, planning, realisatie en financiële verantwoording.

Archipel Scholen treft verschillende beheersmaatregelen om risico's te beperken. De organisatie werkt met voorzichtige begrotingsaannames, periodieke herijking van leerlingprognoses, terughoudendheid bij structurele uitbreidingen, inzet op tijdelijk benoemen waar dat flexibiliteit ondersteunt en het expliciete uitgangspunt dat subsidies niet worden gebruikt voor structurele formatie. Ook worden onderhoud en investeringen planmatiger benaderd, onder meer via stelposten in de meerjarenbegroting en verdere afstemming op het MJOP.

Voor 2026 wordt het risicomanagement verder versterkt. De belangrijkste aanpassingen zijn de overgang naar tertiaalrapportages, het explicieter koppelen van risico's aan financiële en inhoudelijke prognoses, het periodiek actualiseren van de ontwikkelagenda, het versterken van de subsidierapportage, het verder uitwerken van de bestuursanalyse en het vernieuwen van de auditsystematiek. Daarmee wil Archipel Scholen risico's niet alleen signaleren, maar ook beter vastleggen, opvolgen en verantwoorden.

Informatiebeveiliging en privacy (IBP) (B3)

Informatiebeveiliging en privacy hadden in 2025 de aandacht van Archipel Scholen. De organisatie heeft in het verslagjaar verdere stappen gezet om de digitale weerbaarheid en de zorgvuldige omgang met persoonsgegevens te versterken. In de praktijk is ingezet op het actualiseren en toepassen van beleid en procedures, het vergroten van bewustwording onder medewerkers en het zorgvuldig volgen van relevante wet- en regelgeving op het gebied van privacy en informatiebeveiliging.

Binnen Archipel Scholen wordt informatiebeveiliging en privacy niet als een eenmalig project gezien, maar als een doorlopend onderdeel van goed bestuur en professionele bedrijfsvoering. Daarom ook is er een beleidsmedewerker aangetrokken op het bestuurskantoor voor twee dagen per week met IBP als focuspunt. In 2025 zijn op dit terrein onder meer de volgende acties uitgevoerd: het aanstellen en opleiden van een Privacy Officer, verbeteren van de samenwerking tussen de functionaris gegevensbescherming en de andere leden van het IBP-team, het aanscherpen van de beveiliging rondom inloggen, het verhogen van de bewustwording rondom privacy, informatiebeveiliging, datalekken en beveiligingsincidenten.

Ook in 2026 blijft dit onderwerp nadrukkelijk op de agenda staan. Archipel Scholen zet in op verdere borging van verantwoordelijkheden, verdere bewustwording in de organisatie en het waar nodig aanscherpen van processen en maatregelen. Daarbij wordt steeds zorgvuldig afgewogen welke informatie publiek kan worden gedeeld, zodat de digitale veiligheid van de organisatie niet wordt geschaad.

Verantwoording van de financiën

Dit hoofdstuk bevat de verantwoording over de financiële staat van het bestuur. Het geeft de belangrijkste financiële gegevens weer en is los van de jaarrekening te lezen. De eerste paragraaf gaat in op ontwikkelingen in meerjarig perspectief. De tweede paragraaf geeft een analyse van de staat van baten en lasten en de balans. In de laatste paragraaf komt de financiële positie van het bestuur aan bod.

Ontwikkelingen in meerjarig perspectief

In de meerjarenbegroting is met de onderstaande ontwikkeling van het leerlingaantal rekening gehouden. Deze aantallen zijn gebaseerd op de opgave van de directeuren per school en getoetst aan beschikbare demografische en historische gegevens.

Leerlingen (teldatum 1 februari)

	2024	2025	2026	2027	2028
Aantal leerlingen	2.623	2.598	2.647	2.671	2.678

FTE (peildatum 31 december)

De in de meerjarenbegroting opgenomen formatie ontwikkelt zich als volgt:

Aantal FTE	2024	2025	2026	2027	2028
Bestuur/management	12,72	13,92	14,02	14,02	14,02
Personeel primair proces/ docerend personeel	173,97	176,44	174,18	172,48	169,60
Ondersteunend personeel/ overige medewerkers	57,50	61,98	50,39	50,81	49,17
Totaal	244,19	252,34	237,31	232,79	231,67

De formatie daalt van 252,99 fte in december 2025 naar 231,67 fte in december 2028. Deze afbouw vindt vooral plaats in de schooljaren 2026/2027 en 2027/2028 en wordt verklaard door de afbouw van tijdelijke inzet uit NPO-gelden, natuurlijke uitstroom en terughoudendheid met structurele uitbreidingen en de matching met leerlingaantallen en structurele bekostigingen.

Staat van baten en lasten en balans

In deze paragraaf is de meerjarenbegroting opgenomen voor de periode 2026-2028. De meerjarenbegroting is ontleend aan de door de Raad van Toezicht goedgekeurde en door het College van Bestuur vastgestelde meerjarenbegroting 2026-2030. In die meerjarenbegroting is het resultaat van 2025 en de balanspositie per 31 december 2025 opgenomen. De werkelijke cijfers en de werkelijke balanspositie wijken af van de begroting. Hieronder wordt uitgegaan van de werkelijke cijfers. Voor de balanspositie betekent dat dat de mutaties tussen de jaren gelijk zijn aan de vastgestelde meerjarenbalans, maar dat de hoogte van sommige posten anders is. Doordat het werkelijke resultaat over 2025 €201.000 hoger is dan de begroting is ook het eigen vermogen over de jaren €201.000 hoger dan de begroting.

Staat van baten en lasten

Bedragen * €1.000

	Realisatie 2024	Begroting 2025	Realisatie 2025	Begroting 2026	Begroting 2027	Begroting 2028
BATEN						
Rijksbijdragen	23.384	23.795	26.046	25.302	25.760	24.923
Overige overheidsbijdragen en subsidies	808	935	1.680	1.789	1.695	1.678
Overige baten	866	758	860	707	689	686
TOTAAL BATEN	25.058	25.488	28.586	27.798	28.145	27.288
LASTEN						
Personeelslasten	22.046	22.043	23.868	22.916	22.797	22.365
Afschrijvingen	583	575	633	671	684	694
Huisvestingslasten	1.558	1.425	1.533	1.487	1.444	1.411

Overige lasten	2.048	1.556	2.607	2.779	2.766	2.660
TOTAAL LASTEN	26.235	25.599	28.641	27.853	27.691	27.130
Saldo baten en lasten	-1.177	-111	-55	-56	454	158
Saldo financiële baten en lasten	211	116	261	66	66	66
TOTAAL RESULTAAT	-966	5	206	10	520	224

Belangrijkste verschillen van het resultaat 2025 t.o.v. de begroting 2025

Na eliminatie van de vrijval bestemmingsreserve NPO via het resultaat resteert een begroot resultaat van €5.000. Over 2025 is een positief resultaat van €206.000 gerealiseerd. Dit saldo kan grotendeels worden toegeschreven aan het effect van de vordering op het Ministerie OCW (€1.041.000) na de uitspraak van de Raad van State als gevolg van de misgelopen bekostiging over de periode augustus – december van het jaar 2022. Daarnaast is sprake van een vrijval van ingezette (project)subsidies uit voorgaande jaren.

Afwijkingen in de realisatie 2025 t.o.v. begroting 2025

Bedragen * € 1.000

Baten		3.098
Rijksbijdragen		2.250
Reguliere bekostiging	Veroorzaakt door effect vordering Ministerie OCW uit 2022 en hogere indexatie van de bekostiging ter dekking van de hogere CAO die in 2025 is afgesloten	1.057
Aanvullende bekostiging onderwijsachterstanden-beleid	Deels door effect vordering Ministerie OCW uit 2022	214
Aanvullende bekostiging opvang asielzoekers		213
Aanvullende bekostiging Arbeidsmarkttoelage NPO	Verlenging arbeidsmarkttoelage in het kader van NPO	-55

Aanvullende bekostiging Professionalisering		6
Subsidie verbetering basisvaardigheden	Minder inzet middelen basisvaardigheden; deze zijn doorgeschoven	-150
Subsidie voor studieverlof		22
Subsidie Brugfunctionaris	Subsidie is niet opgenomen in de begroting	170
Subsidie Regeling School en omgeving	Slechts deels begroot; meer toekenningen	605
Subsidie EVC	Vrijval voorgaande jaren	30
Overige subsidies personeel ministerie		63
Budget lichte ondersteuning		-99
Budget zware ondersteuning		174
Overige overheidsbijdragen		746
Vergoeding gemeente	Voornamelijk oude, vrijgevallen posten inzake onderwijsachterstandenbeleid en schakelklas	299
Overige overheidsbijdragen	Vergoeding Jeugdeducatiefonds	447
Overige baten		102
Verhuur		2
Detachering		-73
Sponsoring		12

Ouderbijdragen		38
Overige baten	Voornamelijk oude vrijgevallen posten	123
Lasten		3.041
Personeelslasten		1.825
Lonen, salarissen, sociale lasten en pensioenlasten	Loonstijging als gevolg van hogere CAO, meer formatie dan begroot	1.206
Overige personele lasten	Meer inhuur externen	783
Ontvangen vergoedingen	Meer ontvangen vanuit UWV	-164
Afschrijvingslasten		58
Afschrijvingslasten MVA		58
Huisvestingslasten		107
Huur		9
Onderhoud		-4
Energie en water		-48
Schoonmaakkosten		97
Belastingen en heffingen		17
Overige huisvestingslasten		36
Overige lasten		1.051
Administratie- en beheerslasten		26

Inventaris en apparatuur	Meer ICT-licenties à 135.000, meer hardware à 25.000, klein inventaris à 25.000, overig à 32.000 euro	217
Leer- en hulpmiddelen		109
Overige	Uitgaven voor Jeugdeducatiefonds (JEF) niet als zodanig begroot à 386.000, culturele vorming à 140.000 en overig à 173.000 euro	699
Financiële baten en lasten		144

Balans in meerjarig perspectief

De meerjarenbegroting van de exploitatie leidt tot onderstaande balansposities. Doordat er wordt uitgegaan van het werkelijke resultaat in plaats van het begrote resultaat, zijn mutaties in de meerjarenbegroting door de jaren heen hetzelfde gehouden, maar is de hoogte van de balansposten ook gewijzigd om een reëel beeld te schetsen.

Meerjarenbalans

Bedragen * €1.000

	Realisatie 2024	Realisatie 2025	Begroting 2026	Begroting 2027	Begroting 2028
ACTIVA					
VASTE ACTIVA					
Materiële vaste activa	4.171	5.047	6.238	6.127	5.937
Financiële vaste activa	15	10	10	10	10
Totaal vaste activa	4.187	5.056	6.248	6.137	5.947
VLOTTENDE ACTIVA					
Vorderingen	822	2.061	1.020	1.020	1.020
Liquide middelen	5.975	3.939	3.799	4.431	4.845

Totaal vlottende activa	6.797	6.000	4.819	5.451	5.865
TOTAAL ACTIVA	10.984	11.057	11.067	11.587	11.811
PASSIVA					
EIGEN VERMOGEN					
Algemene reserve publiek	4.048	5.235	5.245	5.765	5.989
Bestemmingsreserves en fondsen publiek	1.481	500	500	500	500
Reserves en fondsen privaat	107	107	107	107	107
Totaal eigen vermogen	5.636	5.842	5.852	6.372	6.596
VOORZIENINGEN	413	534	534	534	534
KORTLOPENDE SCHULDEN	4.935	4.681	4.681	4.681	4.681
TOTAAL PASSIVA	10.984	11.057	11.067	11.587	11.811

Toelichting op balans

Belangrijkste mutaties in de balansposten van 2025 t.o.v. 2024

Activa

Materiële vaste activa

Er is een toename van de materiële vaste activa (875.000). De som van de investeringen (€1.507.000) is aanmerkelijk hoger dan de som van de afschrijvingen (€632.000). In 2025 is er veel geïnvesteerd in dakbedekking (€648.000) en meubilair (€353.000).

Onderhoudsuitgaven worden slechts geactiveerd indien zij de gebruiksduur van het object verlengen. In 2025 is hiervoor een bedrag van €761.000 geactiveerd. Een specificatie van de materiële vaste activa is opgenomen in de jaarrekening.

Vorderingen

De vorderingen geven per saldo een toename van €1.239.000. Een specificatie van de vorderingen is opgenomen in de jaarrekening.

Liquide middelen

De liquide middelen geven een afname van €2.036.000. Het operationele negatieve resultaat van 2025 is hier voornamelijk debet aan, evenals de hoeveelheid investeringen die is gedaan. Daarnaast is de inzet van bestemmingsreserve NPO van invloed geweest. Voor het verloop van de liquide middelen wordt verwezen naar het kasstroomoverzicht 2025, zoals opgenomen in de jaarrekening.

Passiva

Eigen vermogen

Het positieve resultaat van 2025 (€206.000) is toegevoegd aan het eigen vermogen. Aan de algemene reserve is €760.000 toegevoegd en aan de bestemmingsreserve NPO is een bedrag van €554.000 onttrokken. De verlenging van het NPO heeft als gevolg dat scholen deze middelen hebben besteed aan de interventies van het NPO. Zie hiervoor ook de bestemming van het resultaat in de jaarrekening. De inzet van NPO-gelden is ultimo 2025 beëindigd. Daarnaast is de in 2023 opgenomen bestemmingsreserve TEC (€427.000) weer toegevoegd aan de algemene reserve. Eerder was de gedachte dat er extra inzet van personeel voor het Taalexpertisecentrum benodigd zou zijn en is geen rekening gehouden met de nieuwkomersbekostiging die hier tegenover staat. Om die reden wordt deze bestemmingsreserve weer toegevoegd aan de algemene reserve.

Vorzieningen

De mutaties in de voorzieningen bedragen gezamenlijk €122.000. Dit is voornamelijk het gevolg van de opname van een voorziening voor werkloosheidsuitgaven. In de jaarrekening is de specificatie opgenomen.

Kortlopende schulden

De kortlopende schulden geven een afname van €255.000 ten opzichte van 2024. De terug te betalen DUMAVA-subsidies (€293.000) veroorzaakt een toename, maar de vrijval van projectsubsidies die betrekking hebben op voorgaande jaren verlaagt deze post. Ultimo 2025 is het openstaande crediteursaldo €99.000 lager ten opzichte van 2024. In de jaarrekening is de specificatie opgenomen.

Belangrijkste (toekomstige) ontwikkelingen in de meerjarenbalans

Meerjaren investeringsbegroting

Investeringsbegroting Investeringen

Kostenplaats: Alle | Kostendragert: Alle | Jaar: Kalenderjaar | Investeringssoort: Alle | Afslag: Basis

Categorie	Begroting					
	2026	2027	2028	2029	2030	2031
Gebouwen en terreinen	926.565	3.000	6.000	10.000	10.000	
Leermiddelen	195.750	55.500	20.500	22.000	23.000	
ICT	189.381	157.050	218.916	196.173	121.436	5.000
Meubilair	357.263	203.200	110.000	54.000	54.000	
Inventaris en apparatuur	13.400	4.000		20.000		
Onderhoud en verbouwing						
Machines en installaties						
Overig	180.000	150.000	150.000	152.000	152.000	
Alle	1.862.359	572.750	503.416	454.173	360.436	5.000

In 2026 is een fors bedrag opgenomen voor investeringen in gebouwen en terreinen. Dit heeft te maken met de DUMAVA-investering, gericht op verduurzaming, en betreft investeringen in dak-, vloer- en gevelisolatie. Per heden is onduidelijk of deze investering ook werkelijk doorgang zal vinden. Wel is de liquiditeitsontwikkeling de komende jaren geconformeerd aan de investeringsbegroting. In 2026 is een aanzienlijke daling van de liquide middelen te zien, wat inherent is aan de opname van de investeringen in de begroting van 2026. Omdat er in 2027 en 2028 minder is opgenomen in de investeringsbegroting ten opzichte van 2026, wordt zoals zichtbaar een toename van het liquiditeitssaldo verwacht, waardoor deze weer stabiliseert.

Financiële positie

Kengetallen

Kengetal	Realisatie 2024	Realisatie 2025	Begroting 2026	Begroting 2027	Begroting 2028	Signaleringswaarde
Solvabiliteit 2 (Eigen vermogen + voorzieningen) / Balanstotaal	55,1%	57,7%	57,7%	59,6%	60,4%	Ondergrens: 30%
Weerstandsvermogen Eigen vermogen / totale baten	22,5%	20,4%	21,4%	22,6%	24,2%	Ondergrens: < 5%
Liquiditeit Vlottende activa / Kortlopende schulden	1,38	1,28	1,03	1,16	1,25	Ondergrens: 0,5 (bij totale baten boven €25 mln.)
Rentabiliteit Resultaat / totale baten * 100%	-3,8%	0,7%	0,0%	1,8%	0,8%	Afhankelijk van de financiële positie
Reservepositie o.b.v. signaleringswaarde OCW (Feitelijk publiek eigen vermogen -/- Signaleringswaarde publiek Eigen vermogen) / totale baten	*	NVT	*	*	*	Bovengrens: > 0

* is optioneel

3.3.2 Toelichting op de financiële positie

Solvabiliteit II

De solvabiliteit geeft de verhouding aan tussen eigen vermogen (reserves, inclusief voorzieningen) en vreemd vermogen (schulden) en verschaft zo inzicht in de financieringsopbouw. De signaleringsgrens van de Inspectie is < 30%.

Bij Archipel Scholen is de solvabiliteit 57,7% en is hiermee voldoende om op de korte en lange termijn aan (betalings-)verplichtingen te voldoen.

Weerstandsvermogen

Solvabiliteitsberekeningen maken duidelijk hoe groot het eigen vermogen is in verhouding tot het balanstotaal. Balanstotalen weerspiegelen echter nauwelijks de werkelijke omvang van een organisatie en de daarmee samenhangende omvang van de lasten. Verder worden balanstotalen soms sterk beïnvloed door incidentele omstandigheden.

Het weerstandsvermogen is in dat opzicht een goede aanvulling en maakt duidelijk hoe groot het eigen vermogen is in verhouding tot de totale omvang van de jaarbaten. Een dergelijke berekening laat in feite zien in hoeverre het eigen vermogen als buffer kan fungeren voor mogelijke tegenvallende exploitatielasten. Bij Archipel Scholen is het weerstandsvermogen 20,4% inclusief bestemmingsreserves. De signaleringswaarde is 5%.

Liquiditeit

Het liquiditeitskengetal maakt duidelijk of Archipel Scholen aan al haar op korte termijn opeisbare schulden kan voldoen. De current-ratio bedraagt ultimo 2025 1,28 en daarmee is de liquiditeit van Archipel Scholen voldoende en is hoger dan de signaleringswaarde van de Inspectie. Voor Archipel Scholen bedraagt deze signaleringswaarde <0,5.

Rentabiliteit

De rentabiliteit geeft aan hoe groot het behaalde exploitatieresultaat is, uitgedrukt in procenten van de totale baten (inclusief financiële baten). Het jaar is afgesloten met een positief resultaat. De rentabiliteit over het jaar 2025 is hiermee logischerwijs ook positief (0,7%).

Mogelijk bovenmatig vermogen

Totaal eigen vermogen	€ 5.841.588
Privaat eigen vermogen	€ 107.000

Publiek eigen vermogen	€ 5.734.588
Signaleringswaarde eigen vermogen	€ 6.154.191

Mogelijk bovenmatig eigen vermogen	€ 0

Ratio eigen vermogen: 0,93

De Inspectie van het Onderwijs heeft een signaleringswaarde ontwikkeld voor bovenmatige reserves bij onderwijsinstellingen, naar aanleiding van De Financiële Staat van het Onderwijs 2017 waarin de Inspectie van het Onderwijs concludeerde dat de reserves van onderwijsinstellingen geleidelijk toenamen. Toen is een signaleringswaarde voor reserves ontwikkeld. Als de reserve van een onderwijsbestuur boven de signaleringswaarde uitkomt, is de reserve mogelijk te hoog. Daarom wordt gesproken over een signaleringswaarde. Het is geen norm. De formule voor schoolbesturen kent een organisatie-afhankelijke variabele. Archipel Scholen heeft geen bovenmatig vermogen, mede door de afbouw van de bestemmingsreserve.

Ondertekening door het voltallige (college van) bestuur

P. van Kampen



voorzitter College van Bestuur a.i.

J.J. van Maldegem



lid College van Bestuur

Datum 22-05-2026

“Passend toezicht in het belang van goed onderwijs”

De Raad van Toezicht heeft in 2025 het intern toezicht uitgeoefend conform de wettelijke taken die aan haar zijn opgedragen en de uitgangspunten van de Governancecode Funderend Onderwijs.

2025 was voor Archipel Scholen een intensief en ingrijpend jaar. De kwaliteit van de ondersteuning aan het onderwijs, de continuïteit op het bestuurskantoor en de verdere versterking van de planning- en controlcyclus vroegen veel aandacht van bestuur en toezicht. De Raad van Toezicht heeft deze ontwikkelingen gedurende het jaar nauwlettend gevolgd en hierover intensief overleg gevoerd met het College van Bestuur.

Eind 2024 en begin 2025 heeft de Raad van Toezicht vastgesteld dat de kwaliteit van de ondersteuning aan het onderwijs en de planning- en controlcyclus onvoldoende op orde waren. De bestuurder heeft hierop maatregelen genomen, waaronder de inzet van een interim-leidinggevende, tijdelijke versterking op het bestuurskantoor en het opstellen van een verbeterplan gericht op continuïteit en sturing. Deze situatie heeft in 2025 een belangrijk deel van de toezichtagenda bepaald. In de loop van het jaar zijn stappen gezet om de financiële beheersing te verbeteren. Tegelijkertijd blijft verdere ontwikkeling van de planning- en controlcyclus noodzakelijk.

In de eerste helft van 2025 heeft de Raad van Toezicht het jaarverslag, het bestuursverslag en de jaarrekening 2024 goedgekeurd. In de decembervergadering zijn de begroting 2026 en de bijbehorende meerjarenbegroting goedgekeurd. Het nieuwe meerjarenbeleidsplan wordt in het voorjaar van 2026 geagendeerd. Daarnaast zijn gedurende het jaar drie kwartaalrapportages besproken, waarin het College van Bestuur rapporteerde over de voortgang op onderwijs en bedrijfsvoering.

De Raad van Toezicht heeft toegezien op de doelmatige en rechtmatige inzet van middelen. De auditcommissie heeft de bestuurder, de accountant, de interim-leidinggevende van het bestuurskantoor en de controller hierover bevestigd. Op basis van de periodieke rapportages, de bespreking in de auditcommissie en de bevindingen van de accountant heeft de Raad van Toezicht geen aanwijzingen dat middelen onrechtmatig zijn ingezet. De Raad van Toezicht heeft daarnaast besproken of de middelen voldoende ten dienste staan van het onderwijs. Daarbij is onder meer aandacht besteed aan de hogere personele lasten als gevolg van tijdelijke inhuur en aan verbetermaatregelen in de bedrijfsvoering.

De Raad van Toezicht is verantwoordelijk voor de benoeming van de externe accountant. Voor de controle van de jaarrekening 2025 heeft de Raad van Toezicht Crowe Foederer benoemd als externe accountant. De auditcommissie onderhoudt namens de Raad van Toezicht het contact met de accountant en bereidt de bespreking van de jaarrekening, het accountantsverslag en de controlebevindingen voor.

De Raad van Toezicht heeft begin 2025 vastgesteld dat het inzicht in de financiële risico's van de organisatie versterking behoefde. Het verbeterplan, de opvolging daarvan en het oordeel van de accountant zijn gedurende het jaar herhaaldelijk onderwerp van gesprek geweest in de auditcommissie. Ook is de financiële functie op het bestuurskantoor versterkt.

In 2025 hebben zich aanzienlijke personele wisselingen voorgedaan op het bestuurskantoor.

De Raad van Toezicht heeft vastgesteld dat dit gevolgen had voor de continuïteit en kwaliteit van de ondersteuning aan het onderwijs, onder meer op het gebied van HRM,

onderwijskwaliteit en financiën. De Raad heeft hierover signalen vanuit het onderwijs en de medezeggenschap meegewogen, het College van Bestuur bevestigd en aangedrongen op versterking van de sturing. De remuneratiecommissie heeft dit onderwerp betrokken bij de gesprekken met de voorzitter van het College van Bestuur.

Gelet op het belang van goede ondersteuning van het onderwijs en een adequate verantwoording over de inzet van middelen heeft de Raad van Toezicht, na overleg met het College van Bestuur en betrokken geledingen, besloten het College van Bestuur uit te breiden met een tweede bestuurder met de portefeuille bedrijfsvoering. Dit heeft geleid tot de benoeming van een tweede lid van het College van Bestuur per 1 februari 2026.

Gedurende het jaar heeft de Raad van Toezicht periodiek overleg gevoerd met de Gemeenschappelijke Medezeggenschapsraad. Bij het formele overleg was ook de bestuurder aanwezig. Voor de uitbreiding van het College van Bestuur zijn de formele procedures rond advies en betrokkenheid van de GMR gevolgd.

Daarnaast heeft de Raad van Toezicht gesprekken gevoerd met directeuren en schoolbezoeken afgelegd. De voorzitter was aanwezig bij de personeelsdag en de Raad van Toezicht was vertegenwoordigd bij de nieuwjaarsbijeenkomst. Op deze wijze heeft de Raad van Toezicht naast de bestuurlijke rapportages ook andere signalen uit de organisatie betrokken bij haar toezicht.

Eind 2025 heeft de voorzitter van het College van Bestuur, in overleg met de Raad van Toezicht, besloten Archipel Scholen te verlaten. Vanaf 5 januari 2026 heeft de Raad van Toezicht tijdelijk een ervaren voorzitter van het College van Bestuur aangesteld om de continuïteit van onderwijs en organisatie te waarborgen en de overgang naar het nieuwe bestuur te begeleiden.

De ontwikkelingen in 2025 hebben ook invloed gehad op de onderlinge verhoudingen binnen de organisatie. De Raad van Toezicht heeft zich ingespannen om zorgvuldig te handelen en hoor en wederhoor toe te passen. Tegelijkertijd heeft de Raad geconstateerd dat besluitvorming in 2025 niet in alle gevallen op breed draagvlak binnen de organisatie kon rekenen. In 2026 zal daarom nadrukkelijk aandacht worden besteed aan het versterken van samenwerking en vertrouwen binnen de organisatie.

De urgente vraagstukken in de bedrijfsvoering hebben in 2025 een groot beslag gelegd op de toezichtagenda. Daardoor is het thema onderwijskwaliteit minder nadrukkelijk aan bod gekomen dan beoogd. Het bestuursonderzoek van de Inspectie van het Onderwijs en de eerste bevindingen van het nieuwe College van Bestuur onderstrepen het belang van versterkte aandacht voor onderwijskwaliteit en onderwijsresultaten in 2026. De commissie Onderwijs & Kwaliteit van de Raad van Toezicht zal hier in 2026 nadrukkelijk op toezien. Daarbij zal ook aandacht zijn voor de informatiepositie van de Raad van Toezicht en voor concrete ijkpunten om de kwaliteit van onderwijs te kunnen volgen en beoordelen.

Verwachtingen voor 2026

In 2026 ligt de nadruk op herstel, versterking en verdere professionalisering van de besturing van Archipel Scholen. De uitkomsten van het bestuursonderzoek van de Inspectie van het Onderwijs en de bevindingen van de interim-voorzitter en het tweede lid van het College van Bestuur vragen om gerichte inzet op verbetering van de onderwijskwaliteit, versterking van de planning- en controlcyclus en verdere verduidelijking van de besturingsfilosofie.

Het nieuwe meerjarenbeleidsplan wordt in de eerste helft van 2026 vastgesteld en zal door het College van Bestuur worden uitgewerkt in toetsbare jaarplannen. De Raad van Toezicht zal erop toezien dat doelen, middelen, voortgang en resultaten daarbij duidelijker met elkaar worden verbonden.

Daarnaast zal in 2026 nadrukkelijk aandacht worden besteed aan het herstel van vertrouwen en samenwerking binnen de organisatie. De Raad van Toezicht ziet dit als een belangrijke voorwaarde voor duurzame verbetering.

Ook blijft de Raad van Toezicht de bestuurlijke samenwerking in de regio volgen. Archipel Scholen werkt al langere tijd samen met Onze Wijs en Kinderopvang Walcheren. Begin 2026 zijn eerste stappen gezet voor een voorverkenning van verdere samenwerking tussen Archipel Scholen, Onze Wijs, Primas Scholengroep en Kinderopvang Walcheren. De Raad van Toezicht volgt deze voorverkenning vanuit het maatschappelijk belang van goed onderwijs, sterke voorzieningen en doorlopende ontwikkelingslijnen voor kinderen.

De interim-voorzitter van het College van Bestuur is gecontracteerd tot de zomervakantie 2026.

Samenstelling Raad van Toezicht

Rooster van aftreden huidige Raad van Toezicht				
Naam	Functie	Benoeming	Herbenoeming	Aftreden
K. Verkerk	voorzitter	01-01-2023		
H. Mulder	vice-voorzitter	01-09-2019	01-09-2023	
M. Smulders	lid	01-09-2019	01-09-2023	
R. Jobse	lid	01-01-2023		
P. de Bruijkere	lid	01-12-2023		01-08-2025
S. Vrolijk	lid	01-01-2026		

Leden van de Raad van Toezicht worden benoemd door de gemeenteraden van Middelburg, Veere en Vlissingen voor een periode van vier jaar. De leden kunnen eenmaal herbenoemd worden voor een periode van vier jaar.

Per 1 augustus 2025 is mevr. P. de Bruyckere terug getreden als gevolg van het aanvaarden van een nieuwe functie die niet te combineren was met haar rol als toezichthouder. In het najaar heeft de Raad van Toezicht de wervingsprocedure opgestart en dit heeft geresulteerd in een benoeming per 1 januari van dhr. S. Vrolijk. Deze benoeming is ook door de drie gemeentes geaccordeerd.

De Raad van Toezicht kent drie commissies: remuneratiecommissie, auditcommissie en commissie onderwijs & kwaliteit. De voorzitter voert periodiek bilateraal overleg met het College van Bestuur en maakt geen deel uit van de remuneratiecommissie.

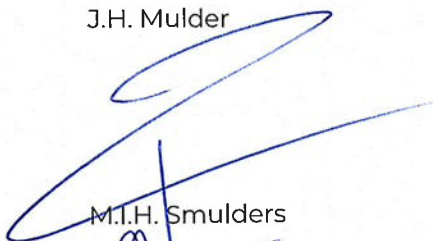
Er is een overzicht van nevenfuncties beschikbaar. Er is geen sprake van conflicterende nevenfuncties.

Ondertekening door de toezichthouders

K. Verkerk
Voorzitter



J.H. Mulder



M.I.H. Smulders



R. Jobse



J.S. Vrolijk



Datum 22-05-2026

Jaarrekening 2025

A. Balans per 31-12-2025 na resultaatbestemming

		31-12-2025 EUR	31-12-2024 EUR
1	Activa		
1.1	Vaste activa		
1.1.2	Materiële vaste activa	5.046.887	4.171.302
1.1.3	Financiële vaste activa	9.600	15.450
	Totaal vaste activa	5.056.487	4.186.752
1.2	Viottende activa		
1.2.2	Vorderingen	2.060.816	822.080
1.2.4	Liquide middelen	3.939.671	5.975.346
	Totaal viottende activa	6.000.488	6.797.426
	Totaal activa	11.056.975	10.984.180
2	Passiva		
2.1	Eigen vermogen	5.841.588	5.635.519
2.2	Voorzieningen	534.884	413.300
2.4	Kortlopende schulden	4.680.501	4.935.361
	Totaal passiva	11.056.975	10.984.180

B. Staat van baten en lasten over 2025

	2025 EUR	Begroting 2025 EUR	2024 EUR
3 Baten			
3.1 Rijksbijdragen OCW	26.045.804	23.795.420	23.383.604
3.2 Overige overheidsbijdragen	1.680.611	934.595	1.050.525
3.4 Baten werk i.o.v. derden			
3.5 Overige baten	859.854	757.760	866.012
Totaal baten	28.586.269	25.487.775	25.300.141
4 Lasten			
4.1 Personeelslasten	23.867.984	22.042.814	22.045.706
4.2 Afschrijvingen	632.952	574.813	582.982
4.3 Huisvestingslasten	1.532.732	1.425.462	1.558.444
4.4 Overige lasten	2.607.241	1.555.984	2.290.058
Totaal lasten	28.640.909	25.599.073	26.477.190
Saldo baten en lasten	-54.640	-111.298	-1.177.049
6.1 Financiële baten	269.431	125.000	220.456
6.2 Financiële lasten	8.722	8.610	9.527
6 Financiële baten en lasten	-260.709	116.390	-210.930
Resultaat	206.069	5.092	-966.120
Resultaat na belastingen	206.069	5.092	-966.120
Totaal resultaat	206.069	5.092	-966.120

C. Kasstroomoverzicht over 2025

	2025 EUR	2024 EUR
<u>Kasstroom uit operationele activiteiten</u>		
Saldo van baten en lasten	-54.640	-1.177.049
Aanpassingen voor:		
- Afschrijvingen	632.952	582.982
- Mutaties voorzieningen	121.584	85.877
- Koersresultaat FVA	0	0
- Ov mutaties eigen vermogen	0	0
	<u>754.536</u>	<u>668.859</u>
Veranderingen in vlottende middelen:		
- Voorraden		
- Vorderingen	-1.238.736	388.119
- Kortlopende schulden	-254.860	517.043
	<u>-1.493.597</u>	<u>905.162</u>
Kasstroom uit bedrijfsoperaties	-793.700	396.972
Ontvangen interest	269.431	220.456
Betaalde interest	-8.722	-9.527
	<u>260.709</u>	<u>210.930</u>
Totale kasstroom uit operationele activiteiten	-532.991	607.901
<u>Kasstroom uit investeringsactiviteiten</u>		
Investerings in materiële vaste activa	-1.508.537	-991.896
Desinvesteringen in materiële vaste activa	0	0
Investerings in financiële vaste activa	-9.600	0
Desinvesteringen in financiële vaste activa	15.450	8.117
	<u>-1.502.687</u>	<u>-983.779</u>
Totale kasstroom uit investeringsactiviteiten	-1.502.687	-983.779
<u>Kasstroom uit financieringsactiviteiten</u>		
Nieuw opgenomen leningen		
Aflossing langlopende schulden	-	0
	<u>0</u>	<u>0</u>
Totale kasstroom uit financieringsactiviteiten	0	0
<u>Mutatie liquide middelen</u>	<u>-2.035.675</u>	<u>-375.877</u>
Liquide middelen 1-1	5.975.346	6.351.224
Liquide middelen 31-12	<u>3.939.671</u>	<u>5.975.346</u>
Mutatie liquide middelen	<u>-2.035.675</u>	<u>-375.877</u>

D. Grondslagen

1 Algemeen

Gegevens over de rechtspersoon

Naam: Stichting Archipel Scholen

Rechtsvorm: Stichting

Vestigingsadres: Stadhuisplein 20, 4382 LG Vlissingen

Zetel: Vlissingen

Kamer van Koophandel: 54224446

Activiteiten van het bevoegd gezag

In deze jaarrekening zijn de activiteiten van Stichting Archipel Scholen en de onder deze rechtspersoon vallende scholen verantwoord. De activiteiten bestaan uit het verzorgen van onderwijs voor kinderen van 4 tot 12 jaar.

Continuïteit

Het eigen vermogen van Stichting Archipel Scholen bedraagt per 31 december 2025 €5.841.588 positief.

De in de onderhavige jaarrekening gehanteerde grondslagen van waardering en resultaatbepaling zijn dan ook gebaseerd op de veronderstelling van continuïteit van de stichting.

Vergelijkende cijfers

Voor zover van toepassing zijn ter vergelijking de realisatiecijfers opgenomen van het voorgaande jaar, alsmede de cijfers van de meest recente, vastgestelde versie van de begroting van het verantwoordingsjaar.

Gebruik van schattingen

De opstelling van de jaarrekening vereist dat het college van bestuur oordelen vormt en schattingen en veronderstellingen maakt die van invloed zijn op de toepassing van grondslagen en de gerapporteerde waarde van activa en passiva en van baten en lasten. De belangrijkste schattingen hebben betrekking op:

- de waardering van materiële vaste activa, waaronder de gehanteerde afschrijvingstermijnen;
- de bepaling van personele voorzieningen.

De daadwerkelijke uitkomsten kunnen afwijken van deze schattingen. De schattingen en onderliggende veronderstellingen worden voortdurend beoordeeld. Herzieningen van schattingen worden opgenomen in de periode waarin de schatting wordt herzien en in toekomstige perioden waarvoor de herziening gevolgen heeft.

Verbonden partijen

Archipel Scholen is lid van het samenwerkingsverband 'Kind op 1'. De bestuurder is lid van het algemeen bestuur en de organisatie participeert actief bij de begeleiding van arrangementen voor leerlingen van Archipel Scholen. De arrangementen worden betaald door het samenwerkingsverband. Daarnaast was de bestuurder lid van het algemeen bestuur van Vos ABB waar contributie aan is betaald.

Bepaling reële waarde

Een aantal grondslagen en toelichtingen in de jaarrekening vereist de bepaling van de reële waarde van zowel financiële als niet-financiële activa en verplichtingen. Voor waardering- en informatievervalsdoeleinden is de reële waarde op basis van de volgende methoden bepaald. Indien van toepassing wordt nadere informatie over de uitgangspunten voor de bepaling van de reële waarde vermeld bij het onderdeel van deze toelichting dat specifiek op het betreffende actief of de betreffende verplichting van toepassing is.

De reële waarde van financiële instrumenten wordt bepaald door de verwachte kasstromen contant te maken tegen een disconteringsvoet die gelijk is aan de geldende risicovrije marktrente voor de resterende looptijd vermeerderd met krediet- en liquiditeitsopslagen.

Financiële instrumenten

Financiële instrumenten omvatten handels- en overige vorderingen, geldmiddelen en overige financieringsverplichtingen, handelsschulden en overige te betalen posten.

Financiële instrumenten worden bij de eerste opname verwerkt tegen reële waarde, waar (dis)agio en de direct toerekenbare transactiekosten in de eerste opname worden meegenomen. Indien de instrumenten bij de vervolgwaaarding niet worden gewaardeerd tegen reële waarde met verwerking van waardeverminderingen in de winst en verliesrekening, maken eventuele direct toerekenbare transactiekosten deel uit van de eerste waardering.

Na de eerste opname worden financiële instrumenten op de hierna beschreven manier gewaardeerd.

2 Grondslagen voor de jaarrekening

De jaarrekening is opgesteld met inachtneming van de bepalingen opgenomen in de Ministeriële Richtlijn jaarverslaggeving onderwijs. Hierbij wordt aansluiting gezocht bij de bepalingen van Boek 2 titel 9 van het Burgerlijk Wetboek en de Richtlijnen voor de jaarverslaggeving waaronder Richtlijn 660 Onderwijsinstellingen.

De algemene grondslag voor de waardering van activa en passiva, alsmede voor de bepaling van het resultaat, is de verkrijgings- of vervaardigingsprijs. Voor zover niet anders vermeld worden de activa en passiva gewaardeerd tegen nominale waarde.

Het resultaat wordt bepaald als verschil tussen de baten en allen hiermee verbonden, aan het verslagjaar toe te rekenen lasten.

Baten en lasten worden toegerekend aan het jaar waarop ze betrekking hebben. Opbrengsten worden slechts opgenomen voor zover zij op balansdatum zijn gerealiseerd. Verplichtingen en mogelijke verliezen die hun oorsprong vinden voor het einde van het verslagjaar, worden in acht genomen indien zij voor het opmaken van de jaarrekening bekend zijn geworden.

De in de jaarrekening opgenomen bedragen luiden in hele euro's.

Materiële vaste activa

De materiële vaste activa worden gewaardeerd tegen de verkrijgingsprijs plus bijkomende kosten of de vervaardigingsprijs, verminderd met de afschrijvingen. De afschrijvingen vinden lineair en naar tijdsgelang plaats op basis van de verwachte toekomstige gebruiksduur. Er wordt rekening gehouden met de bijzondere

waardeverminderingen die op balansdatum worden verwacht.

Investeringsubsidies

Verkregen investeringsubsidies t.b.v. van de aanschaf van materiële vaste activa worden in mindering gebracht op de investeringen.

Eigendom

Het economisch eigendom van de schoolgebouwen is in handen van de Gemeente en het juridisch eigendom berust bij het schoolbestuur.

Groot onderhoud

Tot 1 januari 2019 werden de uitgaven voor groot onderhoud door Archipel Scholen in de staat van baten en lasten verantwoord. Deze vorm van registratie en verantwoording van groot onderhoud is vanaf 1 januari 2019 niet meer toegestaan. Om deze reden activeert de Archipel Scholen haar uitgaven voor groot onderhoud vanaf het verslaggevingsjaar 2020.

Onderhoudsuitgaven worden slechts geactiveerd indien zij de gebruiksduur van het object verlengen.

Onderstaand worden de afschrijvingstermijnen per categorie weergegeven. Tevens zijn de activeringsgrenzen vermeld.

Categorie	afschrijvings- termijn in maanden	afschrijvings- percentage per jaar	activeringsgre- ns in €
Gebouwen semi-permanent	240	5	1000
Gebouwen noodlokalen	120	10	1000
Machines en installaties CV, liften	180	6,67	1000
Machines en installaties alarm	120	10	1000
Meubilair	240	5	1000
Duurzame apparatuur Schoonmaken/kopieerapparatuur	60	20	1000
ICT-apparatuur Audio/video installatie, beamer, projectiemiddelen	48	25	1000
ICT-apparatuur laptops/computers	60	20	1000
ICT-apparatuur Digiborden	96	12,5	1000
ICT-apparatuur Servers, printers etc.	48	25	1000
ICT-apparatuur netwerk, telefooncentrale	120	10	1000
Leermiddelen	108	11,11	1000
Diverse	180	6,67	1000
Buitenschilderwerk	60	20	1000
Binnenschilderwerk	120	10	1000
Elektrische installatie	120	10	1000
Terreinverhardingen	120	10	1000
Binnentimmerwerk en binneninrichting	180	6,67	1000
Dekvloeren en vloerbedekking	180	6,67	1000
Kozijnen, ramen en deuren	180	6,67	1000
Metselwerk	180	6,67	1000
Reclinstallatie	180	6,67	1000
Veiligheidsinstallaties	180	6,67	1000
Ventilatie	180	6,67	1000
Verwarmingsinstallaties	180	6,67	1000
Waterinstallatie en sanitair	180	6,67	1000
Dakbedekking	240	5	1000
Koelinstallatie	180	6,67	1000
Wifi	60	20	1000
Plafond en wandsystemen	180	6,67	1000
Gevelbekleding	240	5	1000
Tereininventaris	240	5	1000

Bijzondere waardeverminderingen van vaste activa

Voor vaste activa wordt op iedere balansdatum beoordeeld of er aanwijzingen zijn dat deze activa onderhevig zijn aan bijzondere waardeverminderingen. Als dergelijke indicaties aanwezig zijn, wordt de realiseerbare waarde van het actief geschat. De realiseerbare waarde is de hoogste van de bedrijfswaarde en de opbrengstwaarde. Als het niet mogelijk is de realiseerbare waarde te schatten voor een individueel actief, wordt de realiseerbare waarde bepaald van de kasstroom genererende eenheid waartoe het actief behoort. Wanneer de boekwaarde van een actief (of een kasstroom genererende eenheid) hoger is dan de realiseerbare waarde, wordt een bijzonder waardeverminderingverlies verantwoord voor het verschil tussen de boekwaarde en de realiseerbare waarde. Indien sprake is van een bijzonder waardeverminderingverlies van een kasstroom genererende eenheid, wordt het verlies allereerst toegerekend aan goodwill die is toegerekend aan de kasstroom genererende eenheid. Een eventueel restant verlies wordt toegerekend aan de andere activa van de eenheid naar rato van hun boekwaarden. Verder wordt op iedere balansdatum beoordeeld of er enige indicatie is dat een in eerdere jaren verantwoord bijzonder waardeverminderingverlies is verminderd. Als een dergelijke indicatie aanwezig is, wordt de realiseerbare waarde van het betreffende actief (of kasstroom genererende eenheid) geschat. Terugneming van een eerder verantwoord bijzonder waardeverminderingverlies vindt alleen plaats als sprake is van een wijziging van de gehanteerde schattingen bij het bepalen van de realiseerbare waarde sinds de verantwoording van het laatste bijzonder waardeverminderingverlies. In dat geval wordt de boekwaarde van het actief (of kasstroom genererende eenheid) opgehoogd tot de geschatte realiseerbare waarde, maar niet hoger dan de boekwaarde die bepaald zou zijn (na afschrijvingen) als in voorgaande jaren geen bijzonder waardeverminderingverlies voor het actief (of kasstroom genererende eenheid) zou zijn verantwoord.

Financiële vaste activa

Overige vorderingen

De onder financiële vaste activa opgenomen overige vorderingen omvatten uitsluitend waarborgsommen.

Vlottende activa

Vorderingen

Vorderingen worden bij eerste verwerking gewaardeerd tegen de reële waarde van de tegenprestatie. Als de ontvangst van de vordering is uitgesteld op grond van een verlengde overeengekomen betalingstermijn wordt de reële waarde bepaald aan de hand van de contante waarde van de verwachte ontvangsten. Voorzieningen wegens oninbaarheid dienen in mindering te worden gebracht op de boekwaarde van de vordering.

Liquide middelen

Liquide middelen bestaan uit kas, banktegoeden en deposito's met een looptijd korter dan twaalf maanden. Rekening-courantschulden bij banken zijn opgenomen onder schulden aan kredietinstellingen onder kortlopende schulden. Liquide middelen worden gewaardeerd tegen nominale waarde.

Kortlopende schulden

De overlopende passiva betreffen de vooruitontvangen bedragen die aan opvolgende perioden worden toegerekend en/of nog te betalen bedragen, voor zover ze niet onder de andere kortlopende schulden zijn te plaatsen. Kortlopende schulden worden bij de eerste verwerking gewaardeerd tegen reële waarde. Kortlopende schulden worden na eerste verwerking gewaardeerd tegen geamortiseerde kostprijs, zijnde het ontvangen bedrag rekening houdend met agio of disagio en onder aftrek van transactiekosten. Dit is meestal

de nominale waarde.

Eigen vermogen

Het eigen vermogen bestaat uit de algemene reserve(s) en bestemmingsreserve(s) en/of -fonds(en).

Algemene reserve

De algemene reserve betreft een buffer ter waarborging van de continuïteit van het bevoegd gezag en wordt opgebouwd uit resultaatbestemming van overschotten welke ontstaan uit het verschil tussen de toegerekende baten en werkelijk gemaakte lasten. In geval van een tekort wordt dit resultaat ten laste van de algemene reserve gebracht. Reserves worden geacht uit publieke middelen te zijn opgebouwd tenzij expliciet anders is vermeld in de toelichting op de balans.

Bestemmingsreserve

Bestemmingsreserves worden gevormd met als doel deze in de toekomst aan te wenden voor een specifiek doel, bestemmingsreserves zijn gevormd op basis van een besluit van het bevoegd gezag. Aan de bestemmingsreserves ligt een plan ten grondslag waarin is opgenomen welke uitgaven ten laste van de reserve komen, een inschatting van het totaal van de uitgaven en een inschatting in welk jaar de uitgaven zullen worden gedaan.

Bestemmingsreserve verduurzaming gebouwen

Deze reserve is in 2023 gevormd ten behoeve van het verder ontwikkelen van schoolgebouwen en het doen van meer duurzame investeringen op het gebied van inrichting. In 2025 zijn er vooralsnog geen bestedingen ten laste van deze reserve geboekt.

Bestemmingsfonds privaat

Dit betreffen de statutaire reserves (stichtingskapitaal) van de Stg Archipelscholen.

Vorzieningen

Algemeen

Vorzieningen worden gevormd voor in rechte afdwingbare of feitelijke verplichtingen die op de balansdatum bestaan, waarbij het waarschijnlijk is dat een uitstroom van middelen noodzakelijk is en waarvan de omvang op betrouwbare wijze is te schatten.

De voorzieningen worden gewaardeerd tegen de beste schatting van de bedragen die noodzakelijk zijn om de verplichtingen per balansdatum af te wikkelen. De voorzieningen worden gewaardeerd tegen de nominale waarde van de uitgaven die naar verwachting noodzakelijk zijn om de verplichtingen af te wikkelen, tenzij anders vermeld.

Wanneer de verwachting is dat een derde de verplichtingen vergoedt, en wanneer het waarschijnlijk is dat deze vergoeding zal worden ontvangen bij de afwikkeling van de verplichting, dan wordt deze vergoeding als een actief in de balans opgenomen.

Vorzieningen worden onderscheiden naar aard en doel.

Toevoegingen aan de voorzieningen vinden plaats door dotaties ten laste van de staat van baten en lasten. De onttrekkingen vinden rechtstreeks plaats ten laste van de betreffende voorziening.

Pensioenvoorziening

Stichting Archipelscholen heeft voor haar werknemers een toegezegd pensioenregeling. Hiervoor in aanmerking komen de werknemers hebben op de pensioengerechtigde leeftijd recht op een pensioen dat is gebaseerd op het gemiddeld verdiende loon berekend over de jaren dat de werknemer pensioen heeft opgebouwd bij Stichting Archipelscholen.

De verplichtingen, welke voortvloeien uit deze rechten van haar personeel, zijn ondergebracht bij het bedrijfstakpensioenfonds ABP. Stichting Archipelscholen betaalt hiervoor premies overeenkomstig de CAO.

De pensioenrechten worden jaarlijks geïndexeerd, indien en voor zover de dekkingsgraad van het pensioenfonds (het vermogen van het pensioenfonds gedeeld door haar verplichtingen) dit toelaat.

Per eind december 2025 heeft dit pensioenfonds een dekkingsgraad van 123,5%. De pensioenverplichting wordt gewaardeerd volgens de "verplichting aan de pensioenuitvoerder benadering". In deze benadering wordt aan de pensioenuitvoerder te betalen premie als last in de staat van baten en lasten verantwoord. Er bestaat geen verplichting tot het voldoen van aanvullende bedragen in het geval van een tekort bij ABP, anders dan het effect van hogere premies. Daarom zijn alleen de verschuldigde premies tot en met het einde van het boekjaar verantwoord in de jaarrekening.

Voorziening jubilea

De voorziening jubilea is gevormd ter dekking van de kosten van jubileumgratificaties die op grond van de cao dienen te worden betaald. Daarbij wordt rekening gehouden met een fictieve indiensttredingsleeftijd van 25 jaar, blijfkanspercentages, jaarlijkse loonsverhoging van 2,5%, en een uitkering bij 25 en 40-jarig jubileum conform de CAO. De voorziening is gewaardeerd tegen contante waarde; de discontovoet bedraagt 2,5%.

Voorziening langdurig zieken

De voorziening langdurig zieken is gevormd voor de verplichting tot het in de toekomst doorbetalen van beloningen aan personeelsleden die op balansdatum naar verwachting blijvend of gedeeltelijk niet in staat zijn om werkzaamheden te verrichten door ziekte of arbeidsongeschiktheid. Vanwege het korte termijn karakter van deze voorziening, vindt waardering plaats tegen nominale waarde.

3 Grondslagen voor de bepaling van het resultaat

Baten en lasten

Het resultaat wordt bepaald als het verschil tussen de baten en lasten over het verslagjaar, met inachtneming van de hiervoor reeds vermelde waarderingsgrondslagen.

Per school worden de baten en lasten toegerekend aan het jaar waarop zij betrekking hebben. Lasten en risico's die hun oorsprong vinden vóór het einde van het verslagjaar, zijn in acht genomen als zij voor het opmaken van de jaarrekening bekend zijn geworden.

Het resultaat van de staat van baten en lasten wordt toegevoegd aan de (bestemde) reserve(s) die door het bestuur is/ zijn bepaald.

Rijksbijdragen

Onder de rijksbijdragen worden de vergoedingen voor de personele en materiële exploitatie opgenomen verstrekt door het Ministerie OCW. De ontvangen (normatieve) rijksbijdragen uit hoofde van de basisbekostiging (lumpsum) worden in het jaar waarop de toekenning betrekking heeft (in het jaar van toewijzing) volledig als baten verwerkt in de staat van baten en lasten.

Niet-geoordeelde OCW-subsidies (subsidies die volledig vrij besteedbaar zijn) worden in het jaar waarop de toekenning betrekking heeft volledig als baten verwerkt in de staat van baten en lasten.

Geoordeelde OCW-subsidies met een vrij besteedbaar overschot (G1-doelsubsidies waarbij het overschot geen verrekening-clausule heeft) worden naar rato van de voortgang (%) van de gesubsidieerde activiteiten verwerkt in de staat van baten en lasten. De subsidies waarvoor nog niet (alle) activiteiten (prestaties) zijn verricht per balansdatum worden verantwoord onder de vooruitontvangen subsidies OCW (overlopende passiva) zolang de bestedingstermijn (subsidietijdvak) nog niet is verlopen.

Geoordeelde OCW-subsidies (G2-doelsubsidies met verrekening-clausule) worden ten gunste van de staat van de baten en lasten verantwoord in het jaar waarvan de werkelijke subsidiabele lasten komen (naar rato van de aan het verslagjaar toe te rekenen werkelijke subsidiabele uitgaven). Niet bestede middelen worden verantwoord onder de vooruitontvangen subsidies OCW (overlopende passiva) zolang de bestedingstermijn (subsidietijdvak) nog niet is verlopen. Niet bestede middelen worden verantwoord als schuld aan het Ministerie van OCW onder de kortlopende schulden zodra de bestedingstermijn (subsidietijdvak) is verlopen op balansdatum (terugvordering door Ministerie OCW).

Overheidssubsidies

Exploitatiesubsidies worden als baten verantwoord in de staat van baten en lasten in het jaar waarin de gesubsidieerde kosten zijn gemaakt of opbrengsten zijn gederfd, of wanneer een gesubsidieerd exploitatietekort zich heeft voorgedaan. De baten worden verantwoord als het waarschijnlijk is dat deze worden ontvangen en de stichting de condities voor ontvangst kan aantonen.

Personeelsbeloningen

Lonen, salarissen en sociale lasten worden op grond van de arbeidsvoorwaarden verwerkt in de staat van baten en lasten voor zover ze verschuldigd zijn aan werknemers.

De stichting heeft de toegezegd-pensioenregeling bij het bedrijfstakpensioenfonds in de jaarrekening verwerkt als verplichtingenbenadering. Voor toegezegde-bijdrageregelingen betaalt de instelling op verplichte, contractuele of vrijwillige basis premies aan pensioenfondsen en De premies worden verantwoord als personeelskosten als deze verschuldigd zijn. Vooruitbetaalde premies worden opgenomen als overlopende activa indien dit tot een terugstorting leidt of tot een vermindering van toekomstige betalingen.

Afschrijvingen op materiële vaste activa

Materiële vaste activa worden vanaf het moment van ingebruikneming afgeschreven over de verwachte toekomstige gebruiksduur van het actief. Over terreinen en vastgoedbeleggingen wordt niet afgeschreven. Indien een schattingswijziging plaatsvindt van de economische levensduur, dan worden de toekomstige afschrijvingen aangepast.

Opbrengsten en -verliezen bij verkoop van materiële vaste activa zijn begrepen onder de overige baten.

Huisvestingslasten

Onder huisvestingslasten worden de uitgaven voor huisvesting opgenomen. De lasten worden toegerekend aan het verslagjaar waarop ze betrekking hebben.

Overige lasten

De overige lasten hebben betrekking op uitgaven die voortvloeien uit aangegane afspraken dan wel noodzakelijk zijn voor het geven van onderwijs en worden toegerekend aan het verslagjaar waarop ze betrekking hebben.

Het honorarium aan de accountantsorganisatie, verantwoord onder de overige lasten, is opgenomen volgens het stelsel van baten en lasten.

4 Grondslagen voor het kasstroomoverzicht

Het kasstroomoverzicht is opgesteld volgens de indirecte methode. Bij deze methode wordt het nettoresultaat aangepast voor posten van de winst- en verliesrekening die geen invloed hebben op ontvangsten en uitgaven in het verslagjaar, mutaties in de balansposten en posten van de winst- en verliesrekening waarvan de ontvangsten en uitgaven niet worden beschouwd als behorende tot de operationele activiteiten.

De liquiditeitspositie in het kasstroomoverzicht bestaat uit liquide middelen onder aftrek van gerealiseerde bankkredieten. In het kasstroomoverzicht wordt onderscheid gemaakt tussen operationele, investerings- en financieringsactiviteiten.

De geldmiddelen in het kasstroomoverzicht bestaan uit liquide middelen en vlottende effecten. Effecten worden als liquide gezien indien deze als vlottend actief worden verantwoord.

Transacties waarbij geen ruil van geldmiddelen plaatsvindt, waaronder financial leasing, worden niet in het kasstroomoverzicht opgenomen. De betaling van leasetermijnen is opgenomen onder de operationele activiteiten.

D. Toelichting op de balans en de staat van baten en lasten

1 Activa

1.1 Vaste activa

1.1.2 Materiële vaste activa

	Aanschafprijs 1-1	Afschrijving cumulatief 1-1	Boekwaarde 1-1	Investerings	Afschrijvingen	Aanschafprijs 12	31-12	Afschrijving cumulatief 31-12	Boekwaarde 31-12
1.1.2.1 Gebouwen en terreinen	1.548.278	432.798	1.115.480	871.088	128.285	2.419.370		561.064	1.858.313
1.1.2.3 Inventaris en apparatuur	7.111.330	4.410.449	2.700.881	540.999	415.391	7.652.329		4.825.939	2.826.489
1.1.2.4 Overige materiële vaste activa	2.393.098	2.039.057	354.041	96.440	89.296	2.490.438		2.128.354	362.085
Materiële vaste activa	11.053.608	6.882.304	4.171.302	1.508.537	632.952	12.562.143		7.515.258	6.046.887
1.1.2.1 Uitsplitsing:									
Gebouwen	112.190	53.353	58.838	32.549	3.201	144.739		56.554	88.185
Groot onderhoud (gebouwen)	1.295.212	331.484	933.748	780.739	111.165	2.025.948		442.629	1.583.318
Inrichting speelterrein/schoolplein	170.878	47.882	122.994	77.813	13.899	248.689		61.881	166.809
Gebouwen en terreinen	1.548.278	432.798	1.115.480	871.088	128.285	2.419.370		561.064	1.858.313
1.1.2.3.1 ICT	3.228.450	2.664.171	564.279	128.280	207.565	3.356.710		2.871.736	484.974
1.1.2.3.3 Overige inventaris en apparatuur	3.882.880	1.746.278	2.136.603	412.739	207.825	4.295.619		1.954.103	2.341.516
Inventaris en apparatuur	7.111.330	4.410.449	2.700.881	540.999	415.391	7.652.329		4.825.939	2.826.489
1.1.2.3.3 Inventaris en apparatuur	427.817	343.898	84.119	57.702	30.219	485.519		373.916	111.603
Groot onderhoud (installaties/inventaris)	650.582	151.888	499.915	1.913	50.903	652.495		202.569	449.926
Machines en installaties	98.928	47.219	51.709	0	655	99.028		53.775	45.154
Meubilair	2.705.553	1.203.894	1.501.858	353.124	120.146	3.058.876		1.323.842	1.734.834
Overige inventaris en apparatuur	3.882.880	1.746.278	2.136.603	412.739	207.825	4.295.619		1.954.103	2.341.516
1.1.2.4.1 Leermiddelen	2.380.780	2.028.903	353.877	96.440	68.503	2.477.220		2.115.466	361.754
1.1.2.4.2 Overige materiële vaste activa	13.218	12.154	1.064	0	734	13.218		12.888	330
Overige materiële vaste activa	2.393.098	2.039.057	354.041	96.440	89.296	2.490.438		2.128.354	362.085

1.1.3 Financiële vaste activa

	31-12-2025 EUR	31-12-2024 EUR
1.1.3.8 Overige vorderingen	9.600	15.450
Totaal financiële vaste activa	9.600	15.450

1.1.3.8 Overige vorderingen

	begin boekjaar	bij	af	einde boekjaar
Waarborgsommen	15.450	9.600	15.450	9.600
	15.450	9.600	15.450	9.600

1.2 Vlottende activa

1.2.2 Vorderingen

	31-12-2025 EUR	31-12-2024 EUR
1.2.2.1 Debiteuren	249.917	69.370
1.2.2.2 Kortlopende vorderingen op OCW	1.317.703	267.142
1.2.2.3 Gemeenten	-	27.922
1.2.2.5 Vorderingen verbonden partijen	-	-
1.2.2.10 Overige vorderingen	156.372	70.658
1.2.2.11 Belastingen en premies sociale verzekeringen	-	-
1.2.2.12 Vooruitbetaalde kosten	311.243	312.743
1.2.2.13 Verstrekte voorschotten	4.231	1.925
1.2.2.14 Te ontvangen interest	21.350	52.320
1.2.2.16 Af: Voorzieningen wegens oninbaarheid	-	-
Totaal vorderingen	2.060.816	822.080

Toelichting Er is geen voorziening gevormd voor mogelijk niet invorderbare debiteuren.

Vereenvoudiging bekostiging OCW

Per 1 januari 2023 is de bekostiging van het primair onderwijs na wetswijziging vereenvoudigd. Daarmee is de bekostigingssystematiek gewijzigd.

Bij de overgang van de oude naar de nieuwe bekostigingssystematiek zijn schoolbesturen door de regelgeving en besluitvorming van de minister met een groot materieel probleem geconfronteerd. Waar de schoolbesturen in een (school)jaar normaal gesproken 100% aan bekostiging ontvangen, is dat in de overgang naar de nieuwe bekostigingssystematiek circa 93%. Schoolbesturen in de PO-sector werden daardoor in de periode augustus tot en met december 2022 door de minister met circa 7% gekort op hun bekostiging. Inmiddels heeft de Raad van State uitspraak gedaan. De schoolbesturen zijn in het gelijk gesteld en de rechtbank oordeelde dat de staatssecretaris het tekort moet aanvullen. Dit komt voor ons schoolbestuur neer op €873.889. De wettelijke rente hierover bedraagt €167.429. De totale vordering voor de misgelopen bekostiging komt daarmee uit op €1.041.819.

1.2.4	Liquide middelen	31-12-2025 EUR	31-12-2024 EUR
1.2.4.1	Kasmiddelen		
1.2.4.2	Tegoeden op bankrekeningen	269.148	226.242
1.2.4.3	Schatkistbankieren	3.670.522	5.749.105
	Totaal liquide middelen	3.939.671	5.975.346

In het kasstroomoverzicht is de mutatie in liquide middelen uiteengezet. De liquide middelen staan ter vrije beschikking van het bestuur.

2 Passiva

2.1 Eigen vermogen

2.1.1 Eigen vermogen

2.1.1 Eigen vermogen

2.1.1.1 Algemene reserve

2.1.1.2 Bestemmingsreserves publiek

2.1.1.5 Bestemmingsfondsen privaat

Eigen vermogen

Bestemmingsreserve TEC

Bestemmingsreserve verduurzaming gebouwen

Bestemmingsreserve NPO

Bestemmingsreserves publiek

Bestemmingsfonds privaat

Bestemmingsfondsen privaat

	Stand per 1-1-2025	Resultaat	Overige mutaties	Stand per 31-12-2025
	4.047.589	760.406	427.041	5.235.036
	1.481.378	-554.337	-427.041	500.000
	106.552	0	0	106.552
	5.635.519	206.069	0	5.841.588
	427.041	0	-427.041	0
	500.000	0	0	500.000
	554.337	-554.337	0	0
	1.481.378	-554.337	-427.041	500.000
	106.552	0	0	106.552
	106.552	0	0	106.552

2.2 Voorzieningen

2.2.1 Personele voorzieningen

Stand per 1-1-2025

Dotaties 2025

Onttrekking 2025

Vrijval 2025

Saldo 31-12-2025

Kortlopend deel < 1 jaar

1 <= 5 jaar

Langlopend deel > 5 jaar

	2.2.1.4	2.2.1.6	2.2.1.7	2.2.1
	Voorziening jubilea	Voorziening langdurig zieken	Voorziening werkloosheidsuit- keringen	Personele voorzieningen
	240.981	172.319	0	413.300
	0	175.994	155.025	331.019
	37.116	172.319	0	209.435
				0
	203.866	175.994	155.025	534.884
	17.012	134.018	155.025	306.055
	47.254		0	47.254
	139.600	41.976	0	181.576
	203.866	175.994	155.025	534.884

2.4	Kortlopende schulden	31-12-2025 EUR	31-12-2024 EUR
2.4.6	Schulden aan gemeenten		
2.4.7	Vooruitgefactureerde termijnen		
2.4.8	Crediteuren	448.586	547.272
2.4.9	Belastingen en premies sociale verzekeringen		
	Loonheffing	1.105.468	1.045.656
	Premie sociale verzekeringen PF	<u>12.249</u>	<u>21.383</u>
		1.117.716	1.067.039
2.4.10	Schulden terzake van pensioenen	274.513	253.902
2.4.12	Overige kortlopende schulden		
	Te betalen lonen	8.975	-307
	Nog te betalen bedragen	480.487	531.223
	Overige schulden	<u>298.781</u>	<u>299.254</u>
		788.242	830.170
2.4.14	Vooruitontvangen subsidies OCW		
	Subsidie basisvaardigheden	528.095	465.479
	Subsidie Regeling School en omgeving	355.333	510.240
	Subsidie Doorstroom PO-VO		
	Subsidie zij-instroom		
	Subsidie voor Studieverlof	6.320	17.689
	Subsidie Brugfunctionaris	228.609	200.000
	Subsidie Opleiding onderwijsassistenten	85.000	5.879
	Overige subsidies	0	<u>32.157</u>
		1.204.358	1.231.444
2.4.15	Nog te besteden investeringsubsidies	33.657	278.245
2.4.16	Vooruitontvangen bedragen	500	20.324
2.4.17	Vakantiegeld en bindingstoelage		
	Vakantiegeld	756.947	706.964
	Eindejaarsuitkering	0	0
	Oktoberstoelage	<u>55.983</u>	<u>0</u>
		812.930	706.964
	Totaal kortlopende schulden	<u><u>4.680.501</u></u>	<u><u>4.935.361</u></u>
	Toelichting:		
2.4.12	Overige kortlopende schulden		
	Afrekening projectsubsidies	5.543	299.254
	Terug te betalen DUMAVA	<u>293.238</u>	<u>299.254</u>
		<u>298.781</u>	<u>299.254</u>

Niet in de balans opgenomen rechten en plichten

1. Met GOM is een contract afgesloten voor schoonmaakdiensten vanaf 01-10-2015 voor een onbepaalde duur met een jaarlijkse verplichting van € 190.244. Er is een mogelijkheid voor tussentijds opzeggen en evaluatie.	190.244
2. Met Vebego is een contract afgesloten voor schoonmaak en glasbewerking vanaf 01-10-2015 voor een onbepaalde duur met een jaarlijkse verplichting van € 195.437. Er is een mogelijkheid voor tussentijds opzeggen en evaluatie.	195.437
3. Met Prytaneum Quadratum B.V. is een contract afgesloten voor de huur van het bestuurskantoor. Het contract loopt tot 19-08-2024 en is stilzwijgend verlengd met 1 jaar. De contractwaarde per jaar bedraagt € 62.331	62.331
4. Met Toshiba een overeenkomst afgesloten voor 60 maanden met een bedrag per maand van € 1.450 en een ingangsdatum van 1 oktober 2024. Totale jaarlijkse verplichting bedraagt € 17.400	17.400
5. Met Cloudwise is een contract afgesloten voor netwerkbeheer. (Overeenkomst voor 4 jaar - deze wordt telkens stilzwijgend verlengd met 1 jaar). Totale jaarlijkse verplichting € 43.137	43.137
6. Met Wolter & Dros is een contract afgesloten voor het beheer van CV-ketels. Overeenkomst liep tot 31 december 2019. Contract wordt telkens stilzwijgend verlengd met 1 jaar. Totale jaarlijkse verplichting bedraagt € 38.544	38.544
7. Met Renewi B.V. is een contract afgesloten voor rolcontainers. Contract is afgesloten op 01-03-2018 voor de duur van 84 maanden tot 01-03-2025. Totale jaarlijkse verplichting van € 28.758. Het contract wordt stilzwijgend verlengd met één jaar.	28.758
8. Met Parree is een contract afgesloten voor het onderhoud van de noodverlichting. Contract loopt vanaf 01-10-2019. Voor de duur van 60 maanden tot 01-10-2024. Totale jaarlijkse verplichting bedraagt € 7.973.	7.973

Toelichting behorende tot de staat van baten en lasten

3 Baten

3.1 Rijksbijdragen

	2025 EUR	Begroting 2025 EUR	2024 EUR
3.1.1 Rijksbijdrage OCW	23.853.771	22.418.328	21.942.354
3.1.2 Overige subsidies OCW	1.659.854	919.224	889.928
3.1.3 Inkomensoverdrachten van rijksbijdragen	532.179	457.868	551.321
Totaal rijksbijdragen OCW	26.045.804	23.795.420	23.383.604

3.1.1 Toelichting Rijksbijdrage OCW

	2025 EUR	Begroting 2025 EUR	2024 EUR
3.1.1.1 Rijksbijdragen OCW			
Personele lumpsum	20.824.172	19.767.870	18.974.086
Aanvullende bek. onderwijsachterstandenbeleid	1.570.578	1.356.617	1.292.554
Bijzondere bek Nationaal Programma Onderwijs			
Aanvullende bekostiging opvang asielzoekers	1.007.307	793.851	1.012.226
Aanvullende bek Risico op achterstanden NPO			
Aanvullende bek Arbeidsmarktoelage NPO	305.233	360.000	389.870
Aanvullende bekostiging Professionalisering	146.481	139.990	273.618
	23.853.771	22.418.328	21.942.354

3.1.2 Overige subsidies OCW

	2025 EUR	Begroting 2025 EUR	2024 EUR
3.1.2.1 Overige subsidies OCW			
Subsidie verbetering basisvaardigheden	530.690	681.830	606.067
Subsidie voor studieverlof	22.203	-	14.644
Subsidie zij-instroom	-	-	9.120
Subsidie Brugfunctionaris	170.391		1.777
Subsidie Regeling School en omgeving	782.706	177.519	228.319
Subsidie EVC	30.555		
Geormerkte subsidies ministerie			
Overige subsidies personeel ministerie	123.310	59.875	16.083
	1.659.854	919.224	889.928

3.1.3 Inkomensoverdrachten van rijksbijdragen

	2025 EUR	Begroting 2025 EUR	2025 EUR
3.1.3.3 Ontvangen doorbetalingen rijksbijdrage SWV			
Budget lichte ondersteuning	183.330	282.543	249.932
Budget zware ondersteuning	348.849	175.325	301.389
	532.179	457.868	551.321

3.2 Overige overheidsbijdragen- en subsidies

	2025 EUR	Begroting 2025 EUR	2024 EUR
Vergoeding gemeente	1.233.317	934.595	808.237
Overige overheidsbijdragen	447.294	0	242.289
Totaal	1.680.611	934.595	1.050.525

Teneinde het verkrijgen van vergelijkende cijfers zijn voor 2024 zowel de kosten voor schoolmaaltijden als de baten hiervoor vanuit het Jeugdeducatiefonds verhoogd met €242.289

3.5 Overige baten

	2025 EUR	Begroting 2025 EUR	2024 EUR
3.5.1 Verhuur	90.263	88.075	64.811
3.5.2 Detachering	489.281	562.435	540.642
3.5.4 Sponsoring	11.589		
3.5.5 Ouderbijdragen	128.399	90.000	127.682
3.5.10 Overige baten	140.322	17.250	132.877
Totaal overige baten	859.854	757.760	866.012

4 Lasten

4.1 Personeelslasten

4.1.1 Lonen, salarissen, sociale lasten en pensioenlasten

	2025 EUR	Begroting 2025 EUR	2024 EUR
4.1.1.1 Brutolonen en salarissen	17.053.054	16.173.809	15.789.008
4.1.1.2 Sociale lasten	2.468.413	2.303.724	2.329.197
4.1.1.3 Premies participatiefonds	134.128	0	246.827
4.1.1.4 Premies vervangingsfonds	0	0	0
4.1.1.5 Pensioenpremies	2.247.122	2.113.503	2.090.050

Totaal 21.902.717 20.591.037 20.455.082

4.1.2 Overige personele lasten

4.1.2.1 Dotaties personele voorzieningen	147.673	50.000	159.220
4.1.2.2 Personeel niet in loondienst	1.392.619	827.667	987.257
4.1.2.3 Overig	718.507	704.110	612.089

Totaal 2.258.799 1.581.777 1.758.566

4.1.3 Af: Ontvangen vergoedingen

4.1.3.3 Uitkeringen die de personele last verminderen	-293.532	-130.000	-167.942
---	----------	----------	----------

-293.532 -130.000 -167.942 -167.942

Totaal personeelslasten 23.867.984 22.042.814 22.045.706

Onder personeel niet in loondienst zijn opgenomen de kosten voor de inhuur van personeel voor passend onderwijs en de inhuur van onderwijsadviseurs.

4.1.2.1 Dotaties personele voorzieningen

	2025 EUR	Begroting 2025 EUR	2024 EUR
- voorziening jubilea	11.027	50.000	24.569
- voorziening langdurig zieken	3.675	-	17.647
- voorziening werkloosheidsbijdragen	155.025	-	125.000
- voorziening Eigen risico WGA	-	-	-
- voorziening Duurzame inzetbaarheid	-	-	-
- voorziening Transitievergoedingen	-	-	242.004
Totaal	147.673	50.000	159.220

4.1.2.3 Overige personele lasten

	2025 EUR	Begroting 2025 EUR	2024 EUR
Personeelskantline	37.020	26.550	30.768
(Na)Scholing en cursussen	379.093	313.590	332.877
Werving personeel	42.000	5.000	12.747
Reis en verblijf	17.057	10.600	24.149
Activiteiten personeel	31.987	32.000	41.058
Bedrijfsgezondheidsdienst	47.616	35.100	40.513
Overige personele lasten	108.476	281.070	110.511
Eigen bijdrage participatiefonds	55.259	-	19.467
Totaal	718.507	704.110	612.089

Onder de overige personele kosten zijn ondermeer kosten voor werving van personeel opgenomen.

Aantal personeelsleden

Over 2025 waren er gemiddeld 249,02 werkzame FTE's in dienst ten opzichte van 244,66 gemiddeld over 2024.

	2025	2024
Toelichting naar functie niveau		
Directie	13,63	13,17
Onderwijzend personeel	175,11	173,59
Onderwijs ondersteunend personeel	60,28	57,90
Totaal	249,02	244,66

4.2 Afschrijvingen		2025	Begroting 2025	2024
		EUR	EUR	EUR
4.2.2	Materiële vaste activa	632.952	574.813	582.982
	Totaal afschrijvingen	632.952	574.813	582.982
4.2.2 Toelichting afschrijvingslasten				
	Afschrijvingslasten gebouwen	3.201	5.307	2.985
	Afschrijvingslasten groot onderhoud (gebouwen)	111.165	75.158	85.561
	Afschrijvingslasten inrichting schoolplein	13.899	13.838	11.174
	Afschrijvingslasten inventaris en apparatuur	30.219	21.848	34.699
	Afschrijvingslasten groot onderhoud (installaties)	50.903	50.087	49.617
	Afschrijvingslasten machines en installaties	6.556	6.556	6.445
	Afschrijvingslasten meubilair	120.148	111.180	105.227
	Afschrijvingslasten ICT	207.565	206.160	195.408
	Afschrijvingslasten leermethoden	88.563	83.946	90.958
	Afschrijvingslasten overige materiële vaste activa	734	734	908
		632.952	574.813	582.982
4.3 Huisvestingslasten				
		2025	Begroting 2025	2024
		EUR	EUR	EUR
4.3.1	Huurlasten	51.945	42.310	45.455
4.3.3	Onderhoud	376.782	381.002	421.264
4.3.4	Energie en water	364.236	412.380	442.727
4.3.5	Schoonmaskosten	576.104	479.320	531.466
4.3.6	Belastingen en heffingen	81.044	63.720	63.960
4.3.8	Overige huisvestingslasten	82.621	46.730	53.572
	Totaal huisvestingslasten	1.532.732	1.425.462	1.558.444
4.4 Overige lasten				
		2025	Begroting 2025	2024
		EUR	EUR	EUR
4.4.1	Administratie- en beheerslasten	386.621	360.645	496.327
4.4.2	Inventaris en apparatuur	715.813	498.485	567.828
4.4.3	Leer- en hulpmiddelen	383.375	274.250	326.090
4.4.4	Dotatie overige voorzieningen			
4.4.5	Overige	1.121.432	422.604	879.813
	Totaal overige instellingslasten	2.607.241	1.555.984	2.290.058

4.4.1 Toelichting administratie- en beheerslasten

	2025 EUR	Begroting 2025 EUR	2024 EUR
Administratiekantoor	103.987	150.000	151.265
Accountant	64.130	40.000	54.152
Deskundigenadvies	104.364	75.000	198.733
Telefoon	12.386	9.960	10.144
Post	3.131	2.535	2.554
Kantoorbenodigdheden	5.891	6.900	6.597
Onkostenvergoedingen RvT / bestuur	34.476	42.500	39.640
Vergaderkosten	11.592	4.000	7.467
Public relations en marketing	41.484	29.750	25.775
Overige administratielasten	5.180	-	-
	386.621	360.645	-
			496.327

De accountantskosten zijn als volgt te specificeren:

	2025 EUR	Begroting 2025 EUR	2024 EUR
Onderzoek jaarrekening			
	2024	15.730	40.000
	2025	48.400	54.152
Andere controleopdrachten			
Fiscale adviesdiensten			
Andere niet-controle-diensten			
	64.130	40.000	54.152

4.4.2 Toelichting inventaris en apparatuur

	2025 EUR	Begroting 2025 EUR	2024 EUR
Klein inventaris (tot ca. 1.000,-)	36.252	11.775	21.051
ICT hardware (tot ca. 1.000,-)	25.427	-	4.118
ICT software	967	4.325	14.685
ICT licenties (geen leermiddelen)	410.731	274.500	288.193
Overige ICT lasten	93.982	87.900	79.347
Mediatheek en bibliotheek	35.870	33.185	55.264
Reproductie	99.268	81.300	112.395
Overige materialen	13.317	5.500	12.774
	715.813	498.485	587.828

4.4.3	Toelichting Leermiddelen	2025 EUR	Begroting 2025 EUR	2024 EUR
	Leermiddelen	363.375	274.250	326.090
		<u>363.375</u>	<u>274.250</u>	<u>326.090</u>

4.4.5	Toelichting Overige instellingslasten	2025 EUR	Begroting 2025 EUR	2024 EUR
	Kabeltelevisie en overige rechten	-	4.019	1.701
	Abonnementen	29.990	14.080	23.557
	Contributies	38.489	36.850	36.671
	Representatie	8.167	5.050	17.080
	Medezeggenschap- en ouderraad	31.110	22.850	24.770
	Verzekeringen	11.928	12.000	13.714
	Culturele vorming	206.433	66.850	142.921
	Sportdag en vieringen	32.643	10.605	25.255
	Reizen en excursies	41.039	23.400	54.803
	Testen en toetsen	32.570	19.900	19.265
	Activiteiten ouderraad	96.287	63.400	79.015
	Bijdrage aan derden	102.570	90.000	86.867
	Tussenschoolse opvang	7.278	11.500	12.621
	Uitgaven JEF (o.a. schoolmaaltijden)	366.015	-	261.122
	Projecten	-	-	8.830
	Overige onderwijslasten	96.914	42.100	71.619
		<u>1.121.432</u>	<u>422.604</u>	<u>879.813</u>

Teneinde het verkrijgen van vergelijkende cijfers zijn voor 2024 zowel de kosten voor schoolmaaltijden als de baten hiervoor vanuit het Jeugdeducatiefonds verhoogd met €242.289

6	Financiële baten en lasten	2025 EUR	Begroting 2025 EUR	2024 EUR
6.1	Financiële baten			
6.1.1	Rentebaten	<u>269.431</u>	<u>125.000</u>	<u>220.456</u>
	Totaal financiële baten	269.431	125.000	220.456
6.2	Financiële lasten			
6.2.1	Rentelasten	<u>8.722</u>	<u>8.610</u>	<u>9.527</u>
	Totaal financiële lasten	8.722	8.610	9.527
	Saldo financiële baten en lasten	<u>260.709</u>	<u>116.390</u>	<u>210.930</u>
	Jaarresultaat	<u>206.069</u>	<u>5.092</u>	<u>966.120</u>

E. Overzicht verbonden partijen

De stichting heeft bestuurlijke inbreng (maar geen overwegende zeggenschap) in het volgende samenwerkingsverband Passend Onderwijs:

Naam	Stichting Kind op 1
Juridische vorm	Stichting
Statutaire zetel	Goes
Code activiteiten	4
Eigen vermogen	NB
Resultaat 2025	NB
Totale baten	NB
At 2:403 BW	Nee
Deelname %	NB
Consolidatie %	Nee

Aangezien de jaarrekening 2025 nog niet beschikbaar is, kan geen inzicht in vermogen of resultaat gegeven worden.

Naam	Vos ABB
Juridische vorm	Vereniging
Statutaire zetel	Woerden
Code activiteiten	4
Eigen vermogen	NB
Resultaat 2025	NB
Totale baten	NB
At 2:403 BW	Nee
Deelname %	NB
Consolidatie %	Nee

Aangezien de jaarrekening 2025 nog niet beschikbaar is, kan geen inzicht in vermogen of resultaat gegeven worden.

F. Bestemming van het resultaat

Bestemming van het resultaat	2025	2024
Het exploitatieresultaat over 2025 bedraagt €	206.069	-966.120
Hiervan is te bestemmen:		
Algemene reserve	760.406	-33.444
Bestemmingsreserve Nationaal Programma Onderwijs	-554.337	-932.676
Bestemmingsreserve TEC	0	0
Bestemmingsreserve verduurzaming gebouwen	0	0
Totaal	206.069	-966.120

G. Gebeurtenissen na balansdatum

Er zijn geen gebeurtenissen die hier vermeld moeten worden.

Verantwoording van Subsidies

Subsidies waarbij het eventueel niet aangewende deel van de subsidie, mits de activiteiten volledig zijn uitgevoerd, kan worden besteed aan andere activiteiten waarvoor bekostiging wordt verstrekt.

De activiteiten zijn ultimo verslagjaar conform de subsidie beschikking geheel uitgevoerd en afgerond.

Omschrijving	Toewijzing Kenmerk	Datum	J/N/Onderhanden
Subsidieregeling Opleiding onderwijsassistent tot leraar	SOOLP25132	31-10-2025	onderhanden
Subsidieregeling Opleiding onderwijsassistent tot leraar	SOOLP25133	31-10-2025	onderhanden
Subsidieregeling Opleiding onderwijsassistent tot leraar	SOOLPO25241	31-10-2025	onderhanden
Subsidieregeling Opleiding onderwijsassistent tot leraar	SOOLPO25242	31-10-2025	onderhanden
Subsidieregeling Opleiding onderwijsassistent tot leraar	SOOL22713	31-10-2022	Ja
Subsidieregeling Opleiding onderwijsassistent tot leraar	SOOL22714	31-10-2022	onderhanden
Subsidieregeling Opleiding onderwijsassistent tot leraar	SOOL22715	31-10-2022	onderhanden
Subsidieregeling Opleiding onderwijsassistent tot leraar	SOOL22717	30-11-2022	Ja
Subsidieregeling Opleiding onderwijsassistent tot leraar	SOOL23841	30-11-2023	onderhanden
Subsidie Brugfunctionaris	BRF-240141	7-5-2024	onderhanden
Subsidie Brugfunctionaris	BRF-240158	7-5-2024	onderhanden
Subsidie Brugfunctionaris	BRF-240178	7-5-2024	onderhanden
Subsidie Brugfunctionaris	BRF-240181	7-5-2024	onderhanden
Subsidie Brugfunctionaris	BRF-240319	7-5-2024	onderhanden
Subsidie basisvaardigheden	VBV23-PO-0080	31-5-2023	Ja
Subsidie basisvaardigheden	VBV23-PO-0378	31-5-2023	Ja
Subsidie basisvaardigheden	VBV23-PO-0411	31-5-2023	Ja
Subsidie basisvaardigheden	VBV23-PO-5012	31-5-2023	Ja
Subsidie basisvaardigheden	VBV24-PO-0427	18-8-2024	onderhanden
Subsidie basisvaardigheden	VBV24-PO-0452	18-8-2024	onderhanden
Subsidie basisvaardigheden	VBV24-PO-1849	18-8-2024	onderhanden
Subsidie basisvaardigheden	VBV24-PO-0874	18-8-2024	onderhanden
Subsidie basisvaardigheden	VBV25-PO-0887	28-4-2025	onderhanden
Subsidie basisvaardigheden	VBV25-PO-1531	24-6-2025	onderhanden
Subsidie basisvaardigheden	VBV25-PO-1981	28-4-2025	onderhanden
Subsidie basisvaardigheden	VEV25-PO-2038	28-4-2025	onderhanden
Subsidieregeling School en omgeving 2023-2025	RSO-24269	6-8-2024	Ja
Subsidieregeling School en omgeving 2025-2028	RSO-25052	23-6-2025	onderhanden
Subsidieregeling School en omgeving 2025-2028	RSO-25053	23-6-2025	onderhanden
Subsidieregeling School en omgeving 2025-2028	RSO-25054	23-6-2025	onderhanden
Subsidieregeling School en omgeving 2025-2028	RSO-25097	23-6-2025	onderhanden
Subsidieregeling School en omgeving 2023-2025	RSO-23042	21-12-2023	Ja
Subsidieregeling School en omgeving 2023-2025	RSO-23040	21-12-2023	Ja
Subsidieregeling School en omgeving 2023-2025	RSO-23041	21-12-2023	Ja
Subsidie voor zij-instroom	2023/2/21842551 - 233639998	21-2-2023	Ja
Subsidie voor Studieverlof	2024/2/25172964 -147308	20-8-2024	Ja
Subsidie voor Studieverlof	2025/2/26529432 -1474963	14-5-2025	onderhanden

H. WNT verantwoording 2025 Stichting Archipel Scholen

De WNT is van toepassing op Stichting Archipel Scholen. Het voor Stichting Archipel Scholen toepasselijke bezoldigingsmaximum is in 2025 € 175.000 (bezoldigingsmaximum voor het onderwijs, klasse C, complexiteitspunten per criterium: aantal leerlingen 3, totale baten 4, aantal onderwijssoorten 1).

1. Bezoldiging topfunctionarissen

1a. Leidinggevende topfunctionarissen en gewezen topfunctionarissen met dienstbetrekking en leidinggevende topfunctionarissen zonder dienstbetrekking vanaf de 13e maand van van de functievervulling alsmede degenen die op grond van hun voormalige functie nog 4 jaar als topfunctionaris worden aangemerkt.

Gegevens 2025	
bedragen x € 1	H.J. Zielstra
Functiegegevens	Voorzitter CvB
Aanvang en einde functievervulling in 2025	1/1 - 31/12
Omvang dienstverband (als deeltijdfactor in fte)	1,000
Dienstbetrekking?	ja
Bezoldiging	
Beloning plus belastbare onkostenvergoedingen	143.794
Beloningen betaalbaar op termijn	<u>23.096</u>
Subtotaal	166.890
Individueel toepasselijk bezoldigingsmaximum	175.000
-/- Onverschuldigd betaald bedrag en nog niet terugontvangen bedrag	NVT
Bezoldiging	<u>166.890</u>
Het bedrag van de overschrijding en de reden waarom de overschrijding al dan niet is toegestaan	NVT
Toelichting op de vordering wegens onverschuldigde betaling	NVT
Gegevens 2024	
bedragen x € 1	
Functiegegevens	Voorzitter CvB
Aanvang en einde functievervulling in 2024	1/1-31/12
Omvang dienstverband (als deeltijdfactor in fte)	1,000
Dienstbetrekking?	ja
Bezoldiging	
Beloning en belastbare onkostenvergoedingen	131.537
Beloningen betaalbaar op termijn	<u>21.193</u>
Subtotaal	<u>152.730</u>
Individueel toepasselijk bezoldigingsmaximum	166.000
Bezoldiging	<u>152.730</u>

1b. Leidinggevende topfunctionarissen zonder dienstbetrekking kalendermaand 1-12

Er zijn geen leidinggevendende topfunctionarissen zonder dienstbetrekking in 2025.

1c. Toezichthoudende topfunctionarissen

Gegevens 2025

bedragen x € 1

Functiegegevens

Aanvang en einde functievervulling in 2025

K. Verkerk	J.H. Mulder	M.I.H. Smulders
Voorzitter	Lid	Lid
1/1 - 31/12	1/1 - 31/12	1/1 - 31/12

Bezoldiging

Bezoldiging

Individueel toepasselijk bezoldigingsmaximum

-/- Onverschuldigd betaald bedrag en nog niet terugontvangen bedrag

7.646	6.773	6.773
26.250	17.500	17.500
nvt	nvt	nvt

Het bedrag van de overschrijding en de reden waarom de overschrijding al dan niet is toegestaan

Toelichting op de vordering wegens onverschuldigde betaling

nvt	nvt	nvt
nvt	nvt	nvt

Totaal bezoldiging

7.646	6.773	6.773
-------	-------	-------

Gegevens 2024

bedragen x € 1

Functiegegevens

Aanvang en einde functievervulling in 2024

K. Verkerk	J.H. Mulder	M.I.H. Smulders
Voorzitter	Lid	Lid
1/1 - 31/12	1/1 - 31/12	1/1 - 31/12

Bezoldiging

Bezoldiging

Individueel toepasselijk bezoldigingsmaximum

8.633	6.902	6.902
24.900	16.600	16.600

Gegevens 2025

bedragen x € 1

Functiegegevens

Aanvang en einde functievervulling in 2025

R.B. Jobse	P.J.M. de Bruijckere
Lid	Lid
1/1 - 31/12	1/1 - 31/7

Bezoldiging

Totale bezoldiging

Individueel toepasselijk bezoldigingsmaximum

-/- Onverschuldigd betaald bedrag en nog niet terugontvangen bedrag

6.773	3.951
17.500	10.164
nvt	nvt

Reden waarom de overschrijding al dan niet is toegestaan

Toelichting op de vordering wegens onverschuldigde betaling

nvt	nvt
nvt	nvt

Totaal bezoldiging

6.773	3.951
-------	-------

Gegevens 2024

bedragen x € 1

Functiegegevens

Aanvang en einde functievervulling in 2024

R.B. Jobse

Lid

1/1 - 31/12

P.J.M. de
Bruijckere

Lid

1/1 - 31/12

Bezoldiging

Totale bezoldiging

6.902

6.902

Individueel toepasselijk bezoldigingsmaximum

16.600

16.600

1d. Topfunctionarissen met een totale bezoldiging van € 2.100 of minder

Er zijn geen topfunctionarissen met een bezoldiging van € 2.100 of minder.

1e Topfunctionaris met een totale bezoldiging van meer dan € 2.100

Er zijn geen topfunctionarissen met een bezoldiging van € 2.100 of meer die aan deze categorie voldoen.

1f. Topfunctionaris met een totale bezoldiging van meer dan € 2.100 waarop de anticumulatie bepaling van toepassing is

Er zijn geen topfunctionarissen met een bezoldiging van € 2.100 of minder.

1g. Topfunctionaris met een totale bezoldiging van € 2.100 of minder waarop de anticumulatiebepaling van toepassing is

Er zijn geen topfunctionarissen met een bezoldiging van € 2.100 of minder.

2. Uitkeringen wegens beëindiging dienstverband aan topfunctionarissen met of zonder dienstbetrekking

Er zijn geen uitkeringen wegens beëindiging dienstverband geweest aan topfunctionarissen in 2025.

3. Overige rapportageverplichtingen op grond van de WNT

Naast de hierboven vermelde topfunctionarissen zijn er geen overige functionarissen met een dienstbetrekking die in 2025 een bezoldiging boven het individueel toepasselijke drempelbedrag hebben ontvangen,

I. Ondertekening door bestuurders en toezichthouders

College van bestuur

P. van Kampen



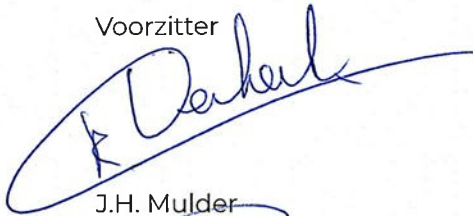
J. J. van Maldegem




Raad van Toezicht

K. Verkerk

Voorzitter



J.H. Mulder



M.I.H. Smulders



R. Jobse



J.S. Vrolijk



Datum vaststelling jaarrekening

22-05-2026

Controleverklaring van de onafhankelijke accountant

Aan de raad van toezicht van
Stichting Archipel Scholen
Stadhuisplein 20
4382 LG Vlissingen

A. Verklaring over de in het jaarverslag opgenomen jaarrekening 2025

Ons oordeel

Wij hebben de jaarrekening 2025 van Stichting Archipel Scholen te Vlissingen gecontroleerd.

Naar ons oordeel:

- geeft de in dit jaarverslag opgenomen jaarrekening een getrouw beeld van de grootte en de samenstelling van het vermogen van Stichting Archipel Scholen op 31 december 2025 en van het resultaat over 2025 in overeenstemming met de Regeling jaarverslaggeving onderwijs;
- zijn de in deze jaarrekening verantwoorde baten en lasten alsmede de balansmutaties over 2025 in alle van materieel belang zijnde aspecten rechtmatig tot stand gekomen in overeenstemming met de in de relevante wet- en regelgeving opgenomen bepalingen, zoals opgenomen in paragraaf 2.3.1 'Referentiekader' van het Onderwijsaccountantsprotocol OCW 2025.

De jaarrekening bestaat uit:

1. de balans per 31 december 2025;
2. de staat van baten en lasten over 2025; en
3. de toelichting met een overzicht van de gehanteerde grondslagen voor financiële verslaggeving en andere toelichtingen.

De basis voor ons oordeel

Wij hebben onze controle uitgevoerd volgens het Nederlands recht, waaronder ook de Nederlandse controlestandaarden en het Onderwijsaccountantsprotocol OCW 2025 vallen. Onze verantwoordelijkheden op grond hiervan zijn beschreven in de sectie 'Onze verantwoordelijkheden voor de controle van de jaarrekening'.

Wij zijn onafhankelijk van Stichting Archipel Scholen zoals vereist in de Verordening inzake de onafhankelijkheid van accountants bij assurance-opdrachten (ViO) en andere voor de opdracht relevante onafhankelijkheidsregels in Nederland. Verder hebben wij voldaan aan de Verordening gedrags- en beroepsregels accountants (VGBA).

Wij vinden dat de door ons verkregen controle-informatie voldoende en geschikt is als basis voor ons oordeel.

Naleving anticumulatiebepaling WNT niet gecontroleerd

In overeenstemming met het Controleprotocol WNT 2025 hebben wij de anticumulatiebepaling, bedoeld in artikel 1.6a WNT en artikel 5, lid 1 sub n en o Uitvoeringsregeling WNT, niet gecontroleerd. Dit betekent dat wij niet hebben gecontroleerd of er wel of niet sprake is van een normoverschrijding door een leidinggevende topfunctionaris vanwege eventuele dienstbetrekkingen als leidinggevende topfunctionaris bij andere WNT-plichtige instellingen, alsmede of de in dit kader vereiste toelichting juist en volledig is.

B. Verklaring over de in het jaarverslag opgenomen andere informatie

Het jaarverslag omvat andere informatie, naast de jaarrekening en onze controleverklaring daarbij. De andere informatie bestaat uit:

- het bestuursverslag;
- de overige gegevens.

Op grond van onderstaande werkzaamheden zijn wij van mening dat de andere informatie:

- met de jaarrekening verenigbaar is en geen materiële afwijkingen bevat;
- alle informatie bevat die op grond van de Regeling jaarverslaggeving onderwijs en op grond van de in de relevante wet- en regelgeving opgenomen bepalingen, zoals opgenomen in paragraaf 2.2.2 'Bestuursverslag' van het Onderwijsaccountantsprotocol OCW 2025 is vereist.

Wij hebben de andere informatie gelezen en hebben op basis van onze kennis en ons begrip, verkregen vanuit de jaarrekeningcontrole of anderszins, overwogen of de andere informatie materiële afwijkingen bevat.

Met onze werkzaamheden hebben wij voldaan aan de vereisten in de Regeling jaarverslaggeving onderwijs, paragraaf 2.2.2 'Bestuursverslag' van het Onderwijsaccountantsprotocol OCW 2025 en de Nederlandse Standaard 720. Deze werkzaamheden hebben niet dezelfde diepgang als onze controlewerkzaamheden bij de jaarrekening.

Het bestuur is verantwoordelijk voor het opstellen van de andere informatie, waaronder het bestuursverslag en de overige gegevens in overeenstemming met de Regeling jaarverslaggeving onderwijs en met de in de relevante wet- en regelgeving opgenomen bepalingen, zoals opgenomen in paragraaf 2.2.2 'Bestuursverslag' van het Onderwijsaccountantsprotocol OCW 2025.

C. Beschrijving van verantwoordelijkheden met betrekking tot de jaarrekening

Verantwoordelijkheden van het bestuur en de raad van toezicht voor de jaarrekening

Het bestuur is verantwoordelijk voor het opmaken en getrouw weergeven van de jaarrekening in overeenstemming met Regeling jaarverslaggeving onderwijs. Het bestuur is ook verantwoordelijk voor het rechtmatig tot stand komen van de in de jaarrekening verantwoorde baten en lasten alsmede de balansmutaties, in overeenstemming met de in de relevante wet- en regelgeving opgenomen bepalingen, zoals opgenomen in paragraaf 2.3.1 'Referentiekader' van het Onderwijsaccountantsprotocol OCW 2025. In dit kader is het bestuur tevens verantwoordelijk voor een zodanige interne beheersing die het bestuur noodzakelijk acht om het opmaken van de jaarrekening en de naleving van die relevante wet- en regelgeving mogelijk te maken zonder afwijkingen van materieel belang als gevolg van fraude of fouten.

Bij het opmaken van de jaarrekening moet het bestuur afwegen of de onderwijsinstelling in staat is haar activiteiten in continuïteit voort te zetten. Op grond van genoemd verslaggevingsstelsel moet het bestuur de jaarrekening opmaken op basis van de continuïteitsveronderstelling, tenzij het bestuur het voornemen heeft om de onderwijsinstelling te liquideren of de activiteiten te beëindigen of als beëindiging het enige realistische alternatief is.

Het bestuur moet gebeurtenissen en omstandigheden waardoor gerede twijfel zou kunnen bestaan of de instelling haar activiteiten in continuïteit kan voortzetten, toelichten in de jaarrekening.

De raad van toezicht is verantwoordelijk voor het uitoefenen van toezicht op het proces van financiële verslaggeving van de onderwijsinstelling.

Onze verantwoordelijkheden voor de controle van de jaarrekening

Onze verantwoordelijkheid is het zodanig plannen en uitvoeren van een controleopdracht dat wij daarmee voldoende en geschikte controle-informatie verkrijgen voor het door ons af te geven oordeel.

Onze controle is uitgevoerd met een hoge mate maar geen absolute mate van zekerheid waardoor het mogelijk is dat wij tijdens onze controle niet alle afwijkingen van materieel belang als gevolg van fraude of fouten ontdekken.


Afwijkingen kunnen ontstaan als gevolg van fraude of fouten en zijn materieel indien redelijkerwijs kan worden verwacht dat deze, afzonderlijk of gezamenlijk, van invloed kunnen zijn op de economische beslissingen die gebruikers op basis van deze jaarrekening nemen. De materialiteit beïnvloedt de aard, timing en omvang van onze controlewerkzaamheden en de evaluatie van het effect van onderkende afwijkingen op ons oordeel.

Wij hebben deze accountantscontrole professioneel kritisch uitgevoerd en hebben waar relevant professionele oordeelsvorming toegepast in overeenstemming met de Nederlandse controlestandaarden, het Onderwijsaccountantsprotocol OCW 2025, ethische voorschriften en de onafhankelijkheidseisen. Onze controle bestond onder andere uit:

- het identificeren en inschatten van de risico's
 - dat de jaarrekening afwijkingen van materieel belang bevat als gevolg van fraude of fouten,
 - van het niet rechtmatig tot stand komen van baten en lasten alsmede de balansmutaties, die van materieel belang zijn,
- het in reactie op deze risico's bepalen en uitvoeren van controlewerkzaamheden en het verkrijgen van controle-informatie die voldoende en geschikt is als basis voor ons oordeel. Bij fraude is het risico dat een afwijking van materieel belang niet ontdekt wordt groter dan bij fouten. Bij fraude kan sprake zijn van samenspanning, valsheid in geschrifte, het opzettelijk nalaten transacties vast te leggen, het opzettelijk verkeerd voorstellen van zaken of het doorbreken van de interne beheersing;
- het verkrijgen van inzicht in de interne beheersing die relevant is voor de controle met als doel controlewerkzaamheden te selecteren die passend zijn in de omstandigheden. Deze werkzaamheden hebben niet als doel om een oordeel uit te spreken over de effectiviteit van de interne beheersing van de onderwijsinstelling;
- het evalueren van de geschiktheid van de gebruikte grondslagen voor financiële verslaggeving, de gebruikte financiële rechtmatigheidscriteria en het evalueren van de redelijkheid van schattingen door het bestuur en de toelichtingen die daarover in de jaarrekening staan;
- het vaststellen dat de door het bestuur gehanteerde continuïteitsveronderstelling aanvaardbaar is. Tevens het op basis van de verkregen controle-informatie vaststellen of er gebeurtenissen en omstandigheden zijn waardoor gereede twijfel zou kunnen bestaan of de onderwijsinstelling haar activiteiten in continuïteit kan voortzetten. Als wij concluderen dat er een onzekerheid van materieel belang bestaat, zijn wij verplicht om aandacht in onze controleverklaring te vestigen op de relevante gerelateerde toelichtingen in de jaarrekening. Als de toelichtingen inadequaat zijn, moeten wij onze verklaring aanpassen. Onze conclusies zijn gebaseerd op de controle-informatie die verkregen is tot de datum van onze controleverklaring. Toekomstige gebeurtenissen of omstandigheden kunnen er echter toe leiden dat een instelling haar continuïteit niet langer kan handhaven;
- het evalueren van de presentatie, structuur en inhoud van de jaarrekening en de daarin opgenomen toelichtingen; en
- het evalueren of de jaarrekening een getrouw beeld geeft van de onderliggende transacties en gebeurtenissen en of de in deze jaarrekening verantwoorde baten en lasten alsmede de balansmutaties in alle van materieel belang zijnde aspecten rechtmatig tot stand zijn gekomen.

Wij communiceren met de raad van toezicht onder andere over de geplande reikwijdte en timing van de controle en over de significante bevindingen die uit onze controle naar voren zijn gekomen, waaronder eventuele significante tekortkomingen in de interne beheersing.

Eindhoven, 22 mei 2026
Crowe Foederer Audit & Assurance B.V.

 Valid Signature door L.M.A. Knoops MSc RA
op 22-05-2026

L.M.A. Knoops MSc RA